




คู่มือการบริการ Dell™ Vostro™ 1014/1015

[การทำงานกับส่วนประกอบภายในของคอมพิวเตอร์](#)
[การเพิ่มและการใส่ชิ้นส่วนกลับเข้าที่](#)
[ข้อกำหนดเฉพาะ](#)
[โปรแกรม Diagnostics](#)
[การตั้งค่าระบบ](#)

หมายเหตุ ข้อควรระวัง และคำเตือน

-  **หมายเหตุ:** 'หมายเหตุ' ระบุถึงข้อมูลสำคัญซึ่งจะช่วยให้คุณใช้งานคอมพิวเตอร์ได้อย่างมีประสิทธิภาพยิ่งขึ้น
-  **ข้อควรระวัง:** 'ข้อควรระวัง' ระบุถึงโอกาสที่จะเกิดความเสียหายกับฮาร์ดแวร์หรือการสูญหายของข้อมูลหากไม่ปฏิบัติตามคำแนะนำ
-  **คำเตือน:** 'คำเตือน' ระบุถึงความเสี่ยงต่อความเสียหายของทรัพย์สิน การบาดเจ็บ หรือการเสียชีวิต

ถ้าคุณซื้อคอมพิวเตอร์รุ่นต่างๆ ของ Dell™ (Dell™ n Series) การอ้างอิงใดๆ ในเอกสารนี้ที่เกี่ยวกับระบบปฏิบัติการ Microsoft® Windows® จะไม่สามารถใช้ได้

ข้อมูลในเอกสารฉบับนี้อาจเปลี่ยนแปลงได้โดยไม่จำเป็นต้องแจ้งให้ทราบล่วงหน้า
© 2009 Dell Inc. สงวนลิขสิทธิ์

ห้ามผลิตเอกสารชุดนี้ซ้ำโดยเด็ดขาดไม่ว่าด้วยวิธีการใดๆ ก็ตาม หากมิได้รับอนุญาตเป็นลายลักษณ์อักษรจาก Dell Inc.


เครื่องหมายการค้าที่ใช้ในเอกสารนี้ : Dell โลโก้ DELL และ Vostro เป็นเครื่องหมายการค้าของ Dell Inc.; Intel, Celeron และ Core เป็นเครื่องหมายการค้าหรือเครื่องหมายการค้าจดทะเบียนของ Intel Corporation; Bluetooth เป็นเครื่องหมายการค้าจดทะเบียนของ Bluetooth SIG, Inc. และ Dell นำมาใช้โดยได้รับอนุญาตแล้ว; Microsoft, Windows, Windows Vista และเครื่องหมายอื่น Windows Vista เป็นเครื่องหมายการค้าหรือเครื่องหมายการค้าจดทะเบียนของ Microsoft Corporation ในสหรัฐอเมริกาและ/หรือประเทศอื่นๆ; Adobe, โลโก้ Adobe และ Adobe Flash Player เป็นเครื่องหมายการค้าของ Adobe Systems Incorporated

เครื่องหมายการค้าและชื่อทางการค้าอื่นๆ ที่ใช้ในเอกสารนี้ จะใช้เพื่ออ้างถึงองค์กรที่เป็นเจ้าของเครื่องหมายการค้าและชื่อทางการค้านั้น หรือเพื่ออ้างถึงผลิตภัณฑ์ขององค์กรเหล่านั้นเท่านั้น Dell Inc. ไม่ได้เป็นเจ้าของเครื่องหมายการค้าและชื่อทางการค้าใดๆ นอกเหนือจากของ Dell เท่านั้น

พฤศจิกายน 2009 การแก้ไข A00

แผงฝาครอบ

คู่มือการบริการ Dell™ Vostro™ 1014/1015

-  คำเตือน: ก่อนจะทำงานกับส่วนประกอบภายในของคอมพิวเตอร์ กรุณาอ่านข้อมูลด้านความปลอดภัยที่นำมาพร้อมกับคอมพิวเตอร์ก่อน สำหรับข้อมูลเพิ่มเติมเกี่ยวกับข้อปฏิบัติด้านความปลอดภัยที่เหมาะสม สามารถดูได้จากโฆษณา การปฏิบัติตามกฎข้อบังคับ โดยเข้าไปที่ www.dell.com/regulatory_compliance



การถอดแผงฝาครอบ

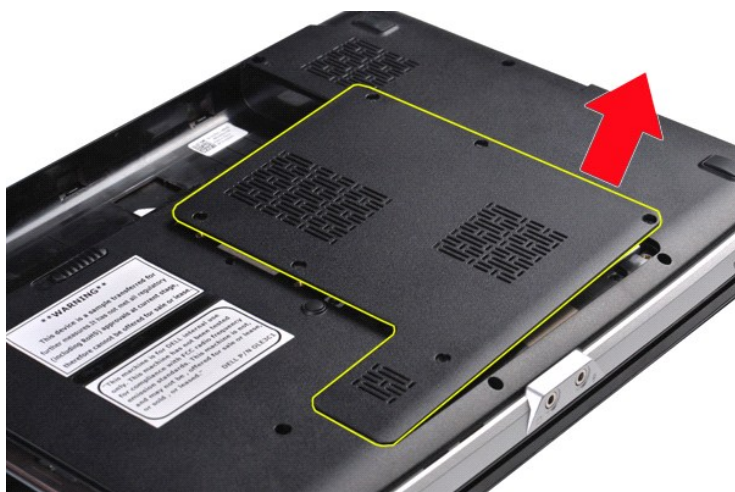
1. ปฏิบัติตามขั้นตอนใน [ก่อนทำงานกับส่วนประกอบภายในของคอมพิวเตอร์](#)
2. ถอด [แบตเตอรี่](#) ออกจากเครื่องคอมพิวเตอร์



3. ถอดสกรูหกตัวที่ยึดแผงฝาครอบเข้ากับคอมพิวเตอร์



4. ถอดแผงฝาครอบออกจากเครื่องคอมพิวเตอร์




การใส่แผงฝาครอบกลับเข้าที่

ปฏิบัติตามขั้นตอนด้านบนเพื่อใส่แผงฝาครอบกลับเข้าที่

[สำหรับข้อมูลเพิ่มเติม](#)

แบตเตอรี่

คู่มือการบริการ Dell™ Vostro™ 1014/1015

-  คำเตือน: ก่อนทำงานกับส่วนประกอบภายในของคอมพิวเตอร์ กรุณาอ่านข้อมูลด้านความปลอดภัยที่นำมาพร้อมกับคอมพิวเตอร์ก่อน สำหรับข้อมูลเพิ่มเติมเกี่ยวกับข้อปฏิบัติด้านความปลอดภัยที่เหมาะสม สามารถดูได้จากโฆษณา การปฏิบัติตามกฎข้อบังคับ โดยเข้าไปที่ www.dell.com/regulatory_compliance



การถอดแบตเตอรี่

1. ปฏิบัติตามขั้นตอนใน [ก่อนทำงานกับส่วนประกอบภายในของคอมพิวเตอร์](#)



2. คว่ำคอมพิวเตอร์ลงโดยหงายด้านหลังของคอมพิวเตอร์ขึ้นมา
3. เลื่อนสลักล็อคแบตเตอรี่ไปที่ตำแหน่งเปิด



4. ยกแบตเตอรี่ออกจากเครื่องคอมพิวเตอร์



การใส่แบตเตอรี่กลับเข้าที่

ปฏิบัติตามขั้นตอนด้านบนเพื่อใส่แบตเตอรี่กลับเข้าที่

[Dell Support Page](#)

การ์ดภายในที่ใช้เทคโนโลยีไร้สาย Bluetooth®

คู่มือการบริการ Dell™ Vostro™ 1014/1015

คำเตือน: ก่อนทำงานกับส่วนประกอบภายในของคอมพิวเตอร์ กรุณาอ่านข้อมูลด้านความปลอดภัยที่นำมาพร้อมกับคอมพิวเตอร์ก่อน สำหรับข้อมูลเพิ่มเติมเกี่ยวกับข้อปฏิบัติด้านความปลอดภัยที่เหมาะสม สามารถดูได้จากโฆษณา การปฏิบัติตามกฎข้อบังคับ โดยเข้าไปที่ www.dell.com/regulatory_compliance

การถอดการ์ดเครือข่ายไร้สายบลูทูธ



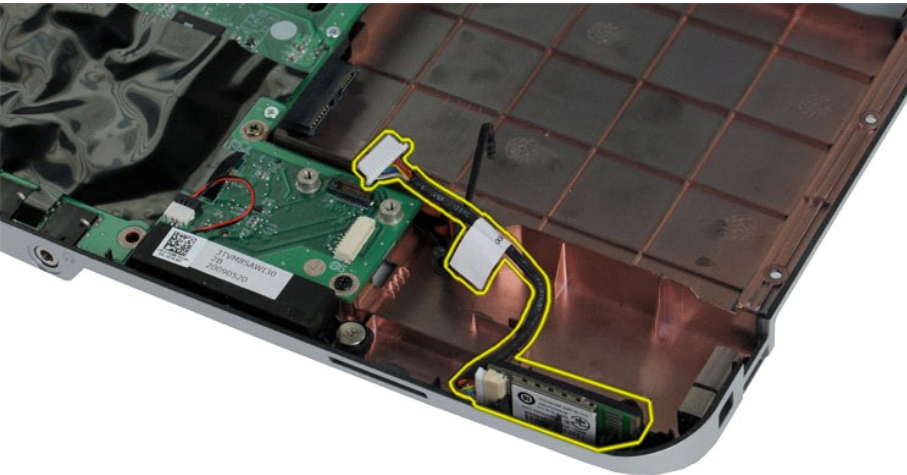
1. ปฏิบัติตามขั้นตอนใน [ก่อนทำงานกับส่วนประกอบภายในของคอมพิวเตอร์](#)
2. ถอด [แบตเตอรี่](#) ออก
3. ถอด [แผงฝาครอบ](#) ออก
4. ถอด [การ์ด Wi-Fi](#) ออก
5. ถอด [การ์ด WLAN](#) ออก
6. ถอด [แผงครอบแผงควบคุม](#) ออก
7. ถอด [คีย์บอร์ด](#) ออก
8. ถอด [จุดเชื่อมต่อ](#) ออก
9. ถอด [แผงฝาปิด](#) ออก
10. ถอด [บอร์ด I/O](#) ออก



11. ถอดสายต่อการ์ดบลูทูธออกจากช่องต่อที่บอร์ดระบบ



12. ปลดสายต่อการ์ดบลูทูธออกจากช่องเดินสาย แล้วหยิบการ์ดบลูทูธออกจากคอมพิวเตอร์



การใส่การ์ดบลูทูธกลับเข้าที่

ปฏิบัติตามขั้นตอนด้านบนเพื่อใส่การ์ดบลูทูธกลับเข้าที่

<http://www.lg.com>

ถ่านกระดุม

คู่มือการบริการ Dell™ Vostro™ 1014/1015

คำเตือน: ก่อนทำงานกับส่วนประกอบภายในของคอมพิวเตอร์ กรุณาอ่านข้อมูลด้านความปลอดภัยที่นำมาพร้อมกับคอมพิวเตอร์ก่อน สำหรับข้อมูลเพิ่มเติมเกี่ยวกับข้อปฏิบัติด้านความปลอดภัยที่เหมาะสม สามารถดูได้จากโฆษณา การปฏิบัติตามกฎข้อบังคับ โดยเข้าไปที่ www.dell.com/regulatory_compliance

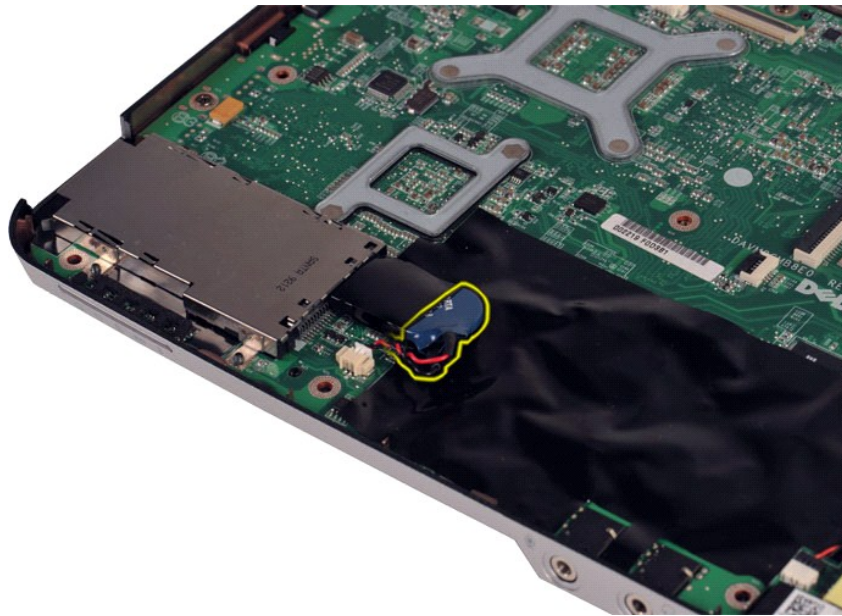
การถอดถ่านกระดุม



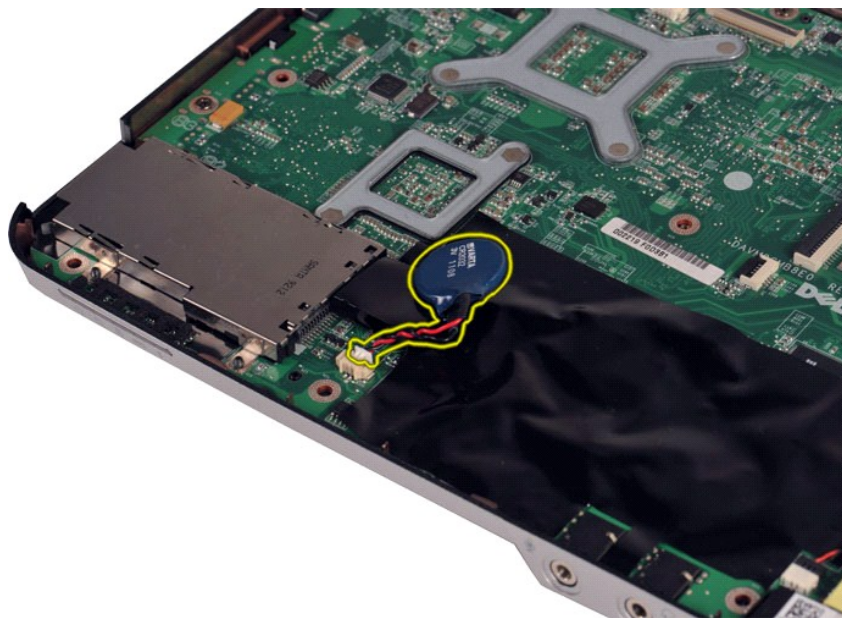
1. ปฏิบัติตามขั้นตอนใน [ก่อนทำงานกับส่วนประกอบภายในของคอมพิวเตอร์](#)
2. ถอด [แบตเตอรี่](#) ออก
3. ถอด [แผงฟลอร์บอร์ด](#) ออก
4. ถอด [การ์ดไอซีพี](#) ออก
5. ถอด [การ์ด WLAN](#) ออก
6. ถอด [แผงครอบแผงควบคุม](#) ออก
7. ถอด [คีย์บอร์ด](#) ออก
8. ถอด [จอแสดงผล](#) ออก
9. ถอด [แผงหุ้มมือ](#) ออก



10. ดึงถ่านกระดุมออกจากช่องพลาสติก



11. ถอดสายของถ่านกระดุมออกจากขั้วต่อบนบอร์ดระบบ แล้วยกถ่านกระดุมออกจากคอมพิวเตอร์



การใส่ถ่านกระดุมกลับเข้าที่

ปฏิบัติตามขั้นตอนด้านบนเพื่อใส่ถ่านกระดุมกลับเข้าที่

[ใส่ถ่านกระดุมกลับเข้าที่](#)



5. หายคอมพิวเตอร์ขึ้นและเปิดจอแสดงผล
6. ถอดฝาครอบแผงควบคุมออกจากคอมพิวเตอร์



การใส่ฝาครอบแผงควบคุมกลับเข้าที่

ปฏิบัติตามขั้นตอนด้านบนเพื่อใส่ฝาครอบแผงควบคุมกลับเข้าที่

Vostro 1015



การถอดฝาครอบแผงควบคุม

1. ปฏิบัติตามขั้นตอนใน [ก่อนทำงานกับส่วนประกอบภายในของคอมพิวเตอร์](#)
2. ถอด [แบตเตอรี่](#) ออก



3. ถอดสกรูทั้งแปดตัวของฝาครอบแผงควบคุมจากด้านล่างของคอมพิวเตอร์



4. หงายคอมพิวเตอร์ขึ้นและเปิดจอแสดงผล
5. ถอดฝาครอบแผงควบคุมออกจากคอมพิวเตอร์



การใส่ฝาครอบแผงควบคุมกลับเข้าที่

ปฏิวัติย้อนขึ้นตอนด้านบนเพื่อใส่ฝากรอบแผงควบคุมกลับเข้าที่

[\[LSCÁnDÉSÚíhíLááEáM\]](#)

พัดลมโปรเซสเซอร์

คู่มือการบริการ Dell™ Vostro™ 1014/1015

⚠ คำเตือน: ก่อนทำงานกับส่วนประกอบภายในของคอมพิวเตอร์ กรุณาอ่านข้อมูลด้านความปลอดภัยที่นำมาพร้อมกับคอมพิวเตอร์ก่อน สำหรับข้อมูลเพิ่มเติมเกี่ยวกับข้อปฏิบัติด้านความปลอดภัยที่เหมาะสม สามารถดูได้จากโฆษณา การปฏิบัติตามกฎข้อบังคับ โดยเข้าไปที่ www.dell.com/regulatory_compliance

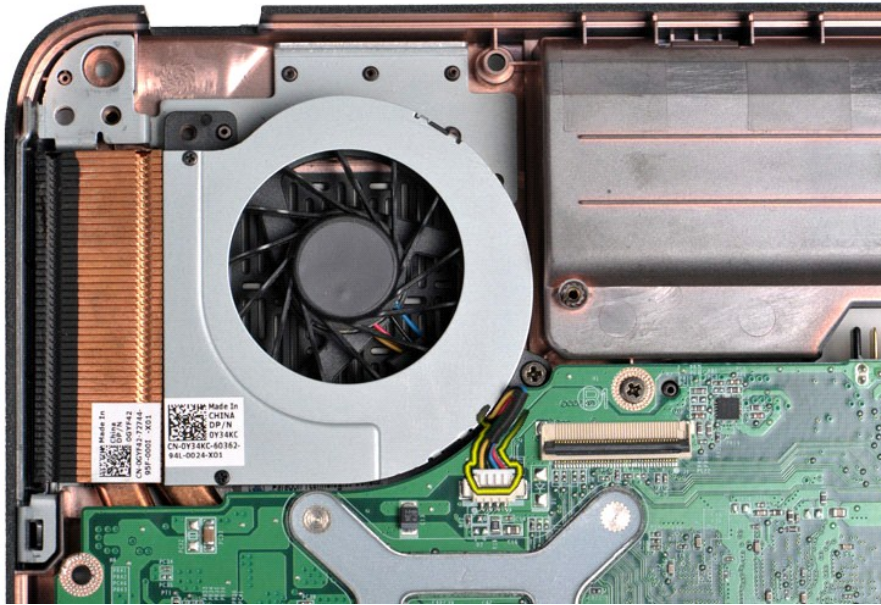
การถอดพัดลมโปรเซสเซอร์



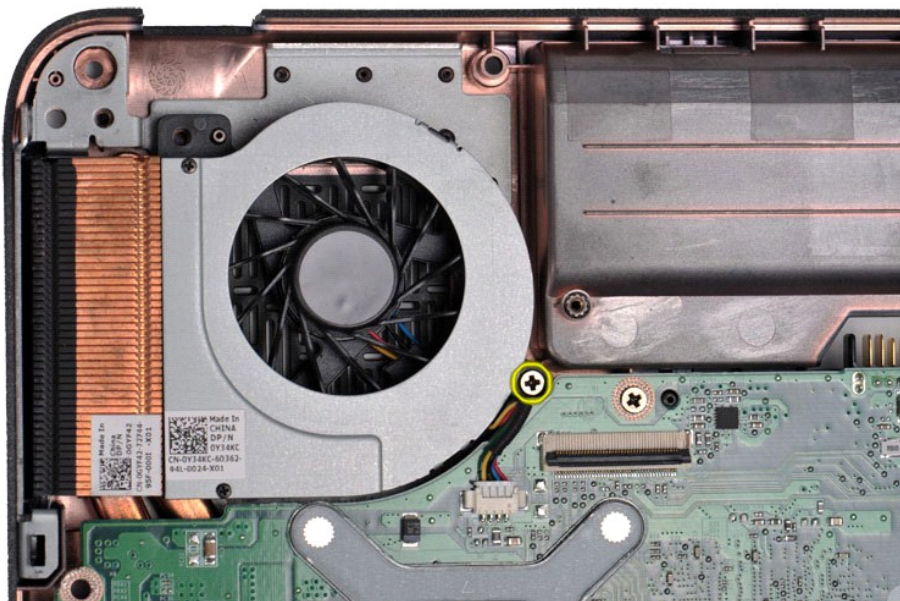
1. ปฏิบัติตามขั้นตอนใน [ก่อนทำงานกับส่วนประกอบภายในของคอมพิวเตอร์](#)
2. ถอดแบตเตอรี่ออก
3. ถอดแผงฝาครอบออก
4. ถอดการ์ดไอซีฟออก
5. ถอดการ์ด WLAN ออก
6. ถอดแผงครอบแฉวงวนคณออก
7. ถอดคีย์บอร์ดออก
8. ถอดแผงจอแสดงผลออก
9. ถอดที่วางฝ่ามือออก



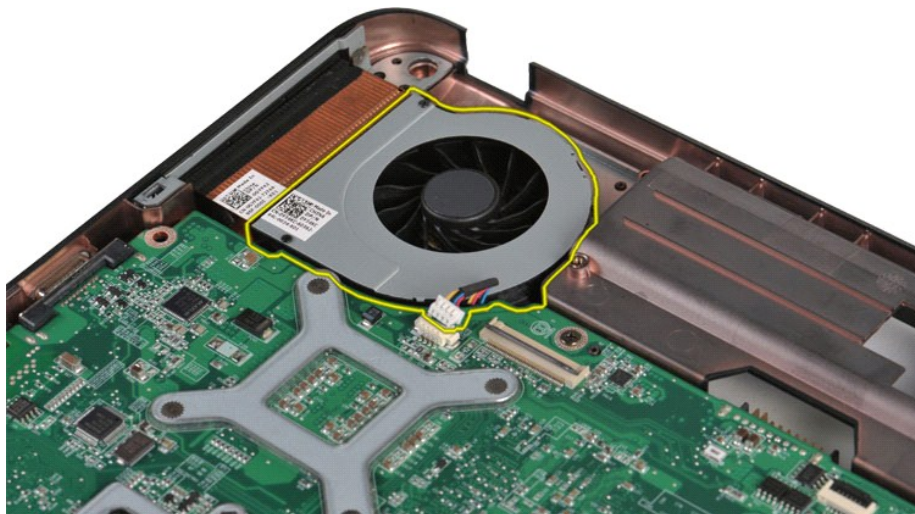
10. ถอดสายของพัดลมโปรเซสเซอร์ออกจากขั้วต่อบนบอร์ดระบบ



11. ถอดสลักที่ยึดพัดลมไปเชื่อมเซอร์เข้ากับเครื่องคอมพิวเตอร์ออก



12. ยกพัดลมไปเชื่อมเซอร์ออกจากเครื่องคอมพิวเตอร์



การใส่พัดลมโปรเซสเซอร์กลับเข้าที่

ปฏิบัติงานย้อนขั้นตอนด้านบนเพื่อใส่พัดลมโปรเซสเซอร์กลับเข้าที่

[\[aLstCÁLpDESÚi kúPletãEaU\]](#)

ExpressCard

คู่มือการบริการ Dell™ Vostro™ 1014/1015

คำเตือน: ก่อนทำงานกับส่วนประกอบภายในของคอมพิวเตอร์ กรุณาอ่านข้อมูลด้านความปลอดภัยที่นำมาพร้อมกับคอมพิวเตอร์ก่อน สำหรับข้อมูลเพิ่มเติมเกี่ยวกับข้อปฏิบัติด้านความปลอดภัยที่เหมาะสม สามารถดูได้จากโฆษณา การปฏิบัติตามกฎข้อบังคับ โดยเข้าไปที่ www.dell.com/regulatory_compliance



การถอด ExpressCard

1. ปฏิบัติตามขั้นตอนใน [ก่อนทำงานกับส่วนประกอบภายในของคอมพิวเตอร์](#)



2. กดที่ ExpressCard เพื่อถอดออกจากช่องเสียบในคอมพิวเตอร์



3. เลื่อน ExpressCard ออกจากคอมพิวเตอร์



การใส่ ExpressCard กลับเข้าที่

ปฏิบัติตามขั้นตอนด้านบนเพื่อใส่ ExpressCard กลับเข้าที่

[แสดงขั้นตอนการใส่กลับ](#)



5. ดึงแผ่นที่ล้มเข้าหาชุดสายรัดไดรฟ์เพื่อถอดขั้วต่อแผงวงจรของสายรัดไดรฟ์ออกจากช่องต่อบนบอร์ดระบบ
6. ยกชุดสายรัดไดรฟ์ออกจากเครื่องคอมพิวเตอร์



การใส่ชุดสายรัดไดรฟ์กลับเข้าที่

ปฏิบัติตามขั้นตอนด้านบนเพื่อใส่ชุดสายรัดไดรฟ์กลับเข้าที่ในคอมพิวเตอร์

การถอดโครงสายรัดไดรฟ์



1. ปฏิบัติตามขั้นตอนใน [ก่อนทำงานกับส่วนประกอบภายในของคอมพิวเตอร์](#)
2. ถอด [แบบเตอร์](#) ออก
3. ถอด [แผงฝาครอบ](#) ออก
4. ถอด [สายรัดไดรฟ์](#) ออก



5. ถอดสกรูสี่ตัว (อยู่ที่โครงของไดรฟ์ด้านละสองตัว) ที่ยึดฮาร์ดไดรฟ์กับโครงของฮาร์ดไดรฟ์ออก



6. ยกโครงฮาร์ดไดรฟ์ออกจากฮาร์ดไดรฟ์



การใส่โครงฮาร์ดไดรฟ์กลับเข้าที่

ปฏิบัติตามขั้นตอนด้านบนเพื่อใส่ฮาร์ดไดรฟ์กลับเข้าไปในโครงฮาร์ดไดรฟ์

การถอดหัวต่อแผงวงจรของฮาร์ดไดรฟ์



1. ปฏิบัติตามขั้นตอนใน [ก่อนทำงานกับส่วนประกอบภายในของคอมพิวเตอร์](#)
2. ถอด [เบ็ดเดอรี](#) ออก
3. ถอด [แผงฝาครอบ](#) ออก
4. ถอด [ฮาร์ดไดรฟ์](#) ออก



5. ค่อยๆ ดึง เพื่อถอดหัวต่อแผงวงจรของฮาร์ดไดรฟ์ออกจากฮาร์ดไดรฟ์



การใส่หัวต่อแผงวงจรของฮาร์ดไดรฟ์กลับเข้าไป

ปฏิบัติตามขั้นตอนด้านบนเพื่อใส่หัวต่อแผงวงจรของฮาร์ดไดรฟ์กลับเข้าไป

[IsstCÁLpESUíhElaáEau](#)

ชุดระบายนความร้อน

คู่มือการบริการ Dell™ Vostro™ 1014/1015

⚠ คำเตือน: ก่อนทำงานกับส่วนประกอบภายในของคอมพิวเตอร์ กรุณาอ่านข้อมูลด้านความปลอดภัยที่นำมาพร้อมกับคอมพิวเตอร์ก่อน สำหรับข้อมูลเพิ่มเติมเกี่ยวกับข้อปฏิบัติด้านความปลอดภัยที่เหมาะสม สามารถดูได้จากโฆษณา การปฏิบัติตามกฎข้อบังคับ โดยเข้าไปที่ www.dell.com/regulatory_compliance

การถอดชุดระบายนความร้อน



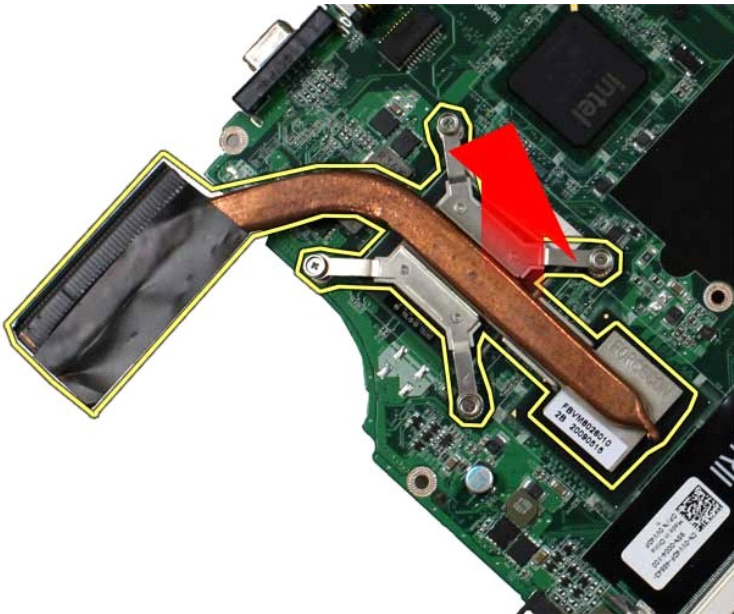
1. ปฏิบัติตามขั้นตอนใน [ก่อนทำงานกับส่วนประกอบภายในของคอมพิวเตอร์](#)
2. ถอด [ExpressCard](#) (ถ้ามี)
3. ถอด [การ์ดหน่วยความจำ](#) (ถ้ามี)
4. ถอด [แบตเตอรี่](#) ออก
5. ถอด [แผงฝาครอบ](#) ออก
6. ถอด [การ์ดไดรฟ์](#) ออก
7. ถอด [โมดูลหน่วยความจำ](#) ออก
8. ถอด [การ์ด WLAN](#) ออก
9. ถอด [ฝาครอบแผงควบคุม](#) ออก
10. ถอด [คีย์บอร์ด](#) ออก
11. ถอด [ชุดจอแสดงผล](#) ออก
12. ถอด [ที่วางฝ่ามือ](#) ออก
13. ถอด [พัดลมโปรเซสเซอร์](#) ออก
14. ถอด [บอร์ด I/O](#) ออก
15. ถอด [การ์ดเครือข่ายไร้สายบลูทูธ](#) ออก
16. ถอด [บอร์ดระบบ](#) ออก แล้วใส่บอร์ดระบบบนพื้นที่แห้งสะอาด



17. คลายสกรูทั้งสี่ตัวที่ยึดชุดระบายนความร้อนกับบอร์ดระบบตามลำดับที่ระบุไว้ในภาพด้านล่าง



18. ยกชุดระบายความร้อนออกจากบอร์ดระบบ



การใส่ชุดระบายความร้อนกลับเข้าที่

ปฏิบัติตามขั้นตอนด้านบนเพื่อใส่ชุดระบายความร้อนกลับเข้าที่

[ใส่สกรูยึดพัดลมกลับเข้าที่](#)

บอร์ด I/O

คู่มือการบริการ Dell™ Vostro™ 1014/1015

คำเตือน: ก่อนทำงานกับส่วนประกอบภายในของคอมพิวเตอร์ กรุณาอ่านข้อมูลด้านความปลอดภัยที่นำมาพร้อมกับคอมพิวเตอร์ก่อน สำหรับข้อมูลเพิ่มเติมเกี่ยวกับข้อปฏิบัติด้านความปลอดภัยที่เหมาะสม สามารถดูได้จากโฆษณา การปฏิบัติตามกฎข้อบังคับ โดยเข้าไปที่ www.dell.com/regulatory_compliance

การถอดบอร์ด I/O



1. ปฏิบัติตามขั้นตอนใน [ก่อนทำงานกับส่วนประกอบภายในของคอมพิวเตอร์](#)
2. ถอดแบตเตอรี่ออก
3. ถอดแผงฝาครอบออก
4. ถอดการ์ดติดตั้งออก
5. ถอดการ์ด WLAN ออก
6. ถอดฝาครอบแผงควบคุม ออก
7. ถอดคีย์บอร์ดออก
8. ถอดจอแสดงผลออก
9. ถอดแผงหุ้มออก



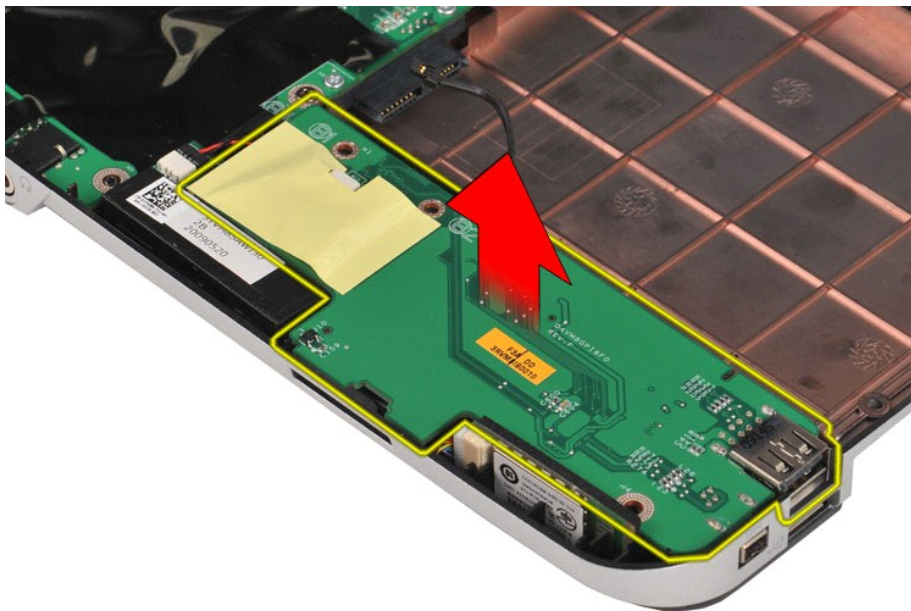
10. ถอดสกรูสองตัวที่ยึดบอร์ด I/O กับโครงเครื่องคอมพิวเตอร์



11. ถอดสายโมเด็มออกจากขั้วต่อบนบอร์ด I/O



12. ยกบอร์ด I/O ขึ้นเพื่อถอดออกจากคอมพิวเตอร์



การใส่บอร์ด I/O กลับเข้าที่

ปฏิบัติตามขั้นตอนด้านล่างเพื่อใส่บอร์ด I/O กลับเข้าที่

[ใส่สายโมเด็มกลับเข้าที่](#)

คีย์บอร์ด

คู่มือการบริการ Dell™ Vostro™ 1014/1015

คำเตือน: ก่อนทำงานกับส่วนประกอบภายในของคอมพิวเตอร์ กรุณาอ่านข้อมูลด้านความปลอดภัยที่นำมาพร้อมกับคอมพิวเตอร์ก่อน สำหรับข้อมูลเพิ่มเติมเกี่ยวกับข้อปฏิบัติด้านความปลอดภัยที่เหมาะสม สามารถดูได้จากโฆษณา การปฏิบัติตามกฎข้อบังคับ โดยเข้าไปที่ www.dell.com/regulatory_compliance

การถอดคีย์บอร์ด




1. ปฏิบัติตามขั้นตอนใน [ก่อนทำงานกับส่วนประกอบภายในของคอมพิวเตอร์](#)
2. ถอดแบตเตอรี่ออก
3. ถอดฝาครอบแผงควบคุมออก



4. ถอดสกรูสองตัวที่ยึดคีย์บอร์ดกับเครื่องคอมพิวเตอร์

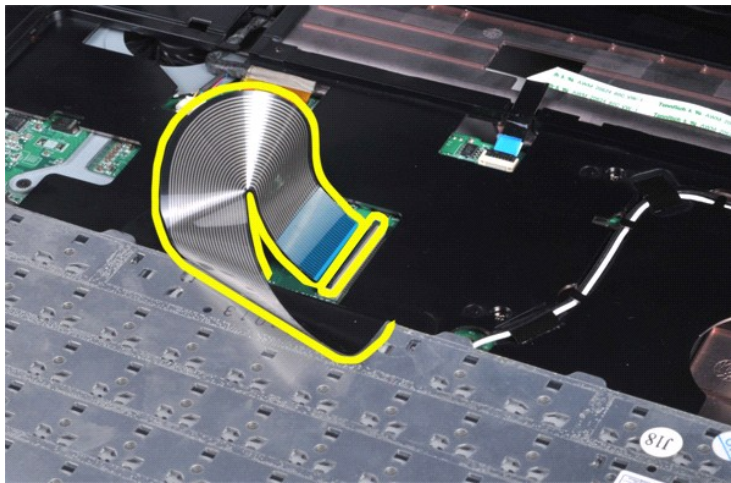


5. พลิกคีย์บอร์ดกลับด้านและวางไว้บนที่พักฝ่ามือ

 **หมายเหตุ:** ยกคีย์บอร์ดอย่างระมัดระวังเพื่อให้แน่ใจว่าไม่ได้ดึงสายคีย์บอร์ดอยู่



6. หมุนคลิปข้อมูลของคีย์บอร์ดเพื่อถอดสายคีย์บอร์ดออกจากช่องต่อที่บอร์ดระบบ



7. ถอดคีย์บอร์ดออกจากเครื่องคอมพิวเตอร์



การใส่คีย์บอร์ดกลับเข้าที่

ปฏิบัติตามขั้นตอนด้านล่างเพื่อใส่คีย์บอร์ดกลับเข้าที่

[ดูวิดีโอการใส่คีย์บอร์ดกลับเข้าที่](#)

จอแสดงผล

คู่มือการบริการ Dell™ Vostro™ 1014/1015

คำเตือน: ก่อนทำงานกับส่วนประกอบภายในของคอมพิวเตอร์ กรุณาอ่านข้อมูลด้านความปลอดภัยที่นำมาพร้อมกับคอมพิวเตอร์ก่อน สำหรับข้อมูลเพิ่มเติมเกี่ยวกับข้อปฏิบัติด้านความปลอดภัยที่เหมาะสม สามารถดูได้จากโฆษณา การปฏิบัติตามกฎข้อบังคับ โดยเข้าไปที่ www.dell.com/regulatory_compliance

- [การถอดจอแสดงผล](#)
- [การใส่ชุดจอแสดงผลกลับเข้าที่](#)
- [การถอดกรอบจอแสดงผล](#)
- [การใส่กรอบจอแสดงผลกลับเข้าที่](#)
- [การถอดแผงจอแสดงผล LED](#)
- [การใส่แผงจอแสดงผล LED กลับเข้าที่](#)
- [การถอดกล่องที่จอแสดงผล](#)
- [การใส่กล่องที่จอแสดงผลกลับเข้าที่](#)
- [การถอดสายอินเวอร์เตอร์ของจอแสดงผล](#)
- [การใส่สายอินเวอร์เตอร์ของจอแสดงผลกลับเข้าที่](#)

การถอดชุดจอแสดงผล



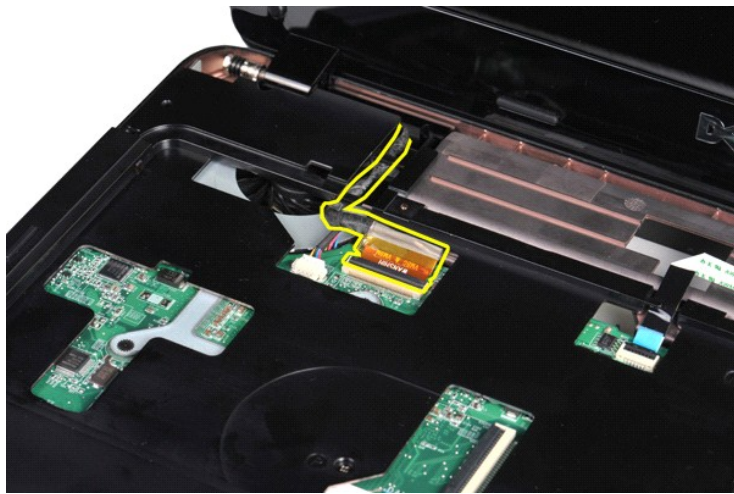
1. ปฏิบัติตามขั้นตอนใน [ก่อนทำงานกับส่วนประกอบภายในของคอมพิวเตอร์](#)
2. ถอด [แบตเตอรี่](#) ออก
3. ถอด [แผงฝาครอบ](#) ออก
4. ถอด [การ์ดไอซี](#) ออก
5. ถอด [การ์ด WLAN](#) ออก
6. ถอด [แผงครอบแผงควบคุม](#) ออก
7. ถอด [ปุ่มจอร์ดี](#) ออก



8. ถอดสายเคเบิลเครือข่ายไร้สาย



12. หมุนกลับยึดสายอินเวอร์เตอร์ของจอแสดงผลเพื่อถอดสายอินเวอร์เตอร์ของจอแสดงผล



13. ถอดสกรูสองตัวที่ยึดชุดจอแสดงผลออกจากด้านบนของฐานคอมพิวเตอร์



14. ยกชุดจอแสดงผลออกจากเครื่องคอมพิวเตอร์ ตรวจสอบให้แน่ใจว่าถอดสายเคเบิลทั้งหมดออกจากคอมพิวเตอร์แล้ว



การใส่ชุดจอแสดงผลกลับเข้าที่

ปฏิบัติตามขั้นตอนด้านบนเพื่อใส่ชุดจอแสดงผลกลับเข้าที่

การถอดกรอบจอแสดงผล



1. ปฏิบัติตามขั้นตอนใน [ก่อนทำงานกับส่วนประกอบภายในของคอมพิวเตอร์](#)
2. ถอด [แบตเตอรี่](#) ออก
3. ถอด [แผงฝาครอบ](#) ออก
4. ถอด [การ์ดเครือข่าย](#) ออก
5. ถอด [การ์ด WLAN](#) ออก
6. ถอด [ฝาครอบแผงควบคุม](#) ออก
7. ถอด [คีย์บอร์ด](#) ออก
8. ถอด [ชุดจอแสดงผล](#) ออก



9. ใช้แท่งพลาสติกจุกยางปิดตำแหน่งสกรูที่หกตัวออกจากชุดจอแสดงผล



10. ถอดสกรูหกตัวที่ปิดชุดจอแสดงผลออก



11. ถอดกรอบจอแสดงผลออก



การใส่กรอบจอแสดงผลกลับเข้าที่

ปฏิบัติตามขั้นตอนด้านบนเพื่อใส่กรอบจอแสดงผลลงในชุดจอแสดงผล

การถอดแผงจอแสดงผล LED



1. ปฏิบัติตามขั้นตอนใน [ก่อนทำงานกับส่วนประกอบภายในของคอมพิวเตอร์](#)
2. ถอด [แบตเตอรี่](#) ออก
3. ถอด [แผงฝาครอบ](#) ออก
4. ถอด [การ์ดเครือข่าย](#) ออก
5. ถอด [การ์ด WLAN](#) ออก
6. ถอด [ฝาครอบแผงควบคุม](#) ออก
7. ถอด [คีย์บอร์ด](#) ออก

8. ถอด [ชุดจอแสดงผล](#) ออก
9. ถอด [กรอบจอแสดงผล](#) ออก



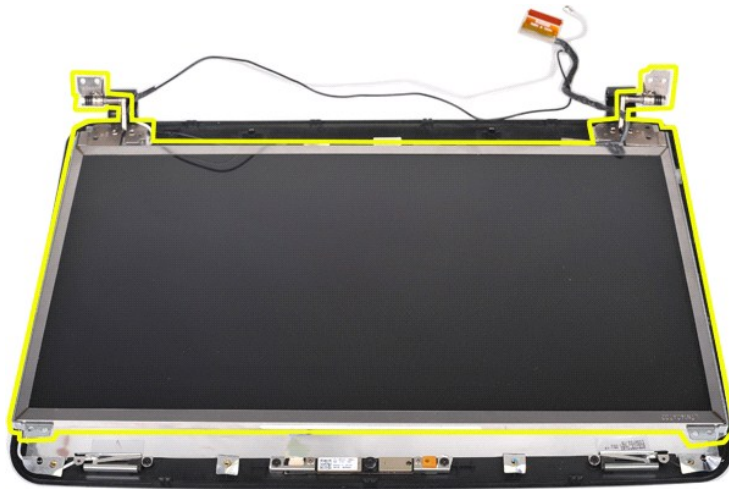
10. ถอดสกรูสี่ตัวที่ยึดแผงจอแสดงผลเข้ากับชุดจอแสดงผล



11. ถอดสายกัลลองที่จอแสดงผล



12. ยกแผงจอแสดงผล LED ออกจากชุดจอแสดงผล



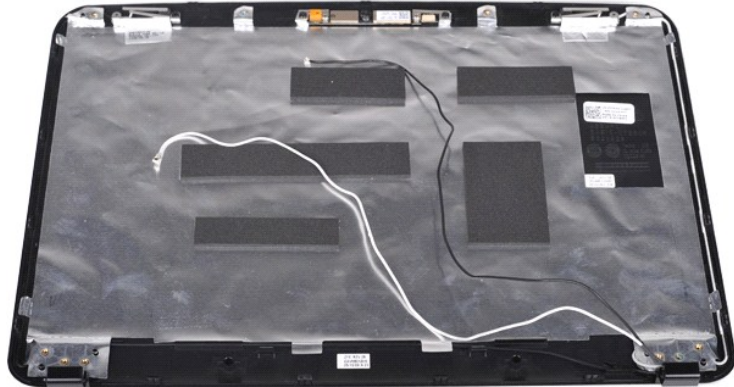
การใส่แผงจอแสดงผล LED กลับเข้าที่

ปฏิบัติตามขั้นตอนด้านบนเพื่อใส่แผงจอแสดงผล LED กลับเข้าที่

การถอดกล่องที่จอแสดงผล



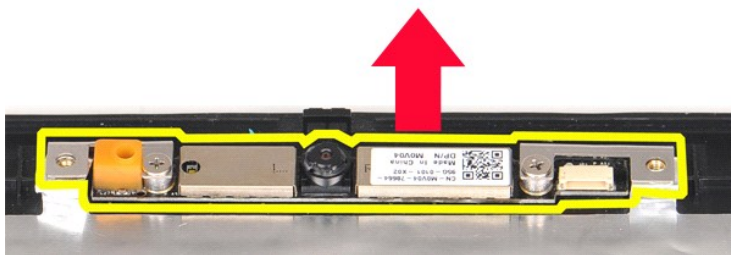
1. ปฏิบัติตามขั้นตอนใน [ก่อนทำงานกับส่วนประกอบภายในของคอมพิวเตอร์](#)
2. ถอด [แบตเตอรี่](#) ออก
3. ถอด [แผงฟิวเจอร์](#) ออก
4. ถอด [การ์ดไอพี](#) ออก
5. ถอด [การ์ด WLAN](#) ออก
6. ถอด [ฝาครอบแผงควบคุม](#) ออก
7. ถอด [คีย์บอร์ด](#) ออก
8. ถอด [จอแสดงผล](#) ออก
9. ถอด [กรอบจอแสดงผล](#) ออก
10. ถอด [แผงจอแสดงผล LED](#) ออก



11. ถอดสกรูสองตัวที่ยึดกล่องที่จอแสดงผลเข้ากับชุดจอแสดงผล



12. ยกกล่องที่จอแสดงผลออกจากชุดจอแสดงผล



13. ถอดสกรูสองตัวที่ยึดกรอบเข้ากับกล่องที่จอแสดงผล



การใส่กล่องที่จอแสดงผลกลับเข้าที่

ปฏิบัติตามขั้นตอนด้านบนเพื่อใส่กล่องที่จอแสดงผลในกรอบ และใส่เข้ากับชุดจอแสดงผล

การถอดสายอินเวอร์เตอร์ของจอแสดงผล



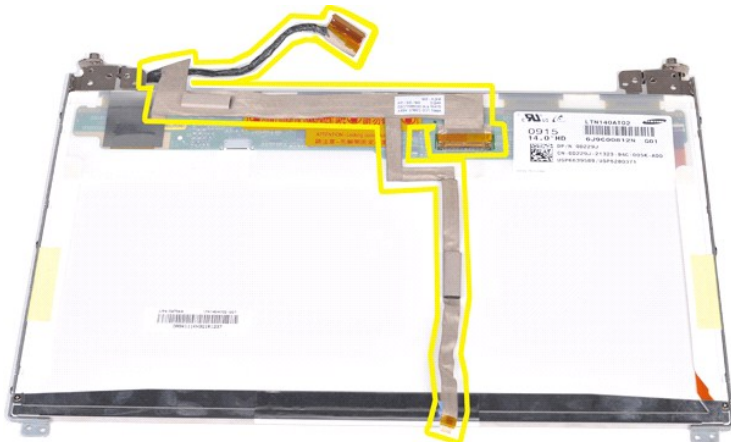
1. ปฏิบัติตามขั้นตอนใน [ก่อนทำงานกับส่วนประกอบภายในของคอมพิวเตอร์](#)
2. ถอด [แบตเตอรี่](#) ออก
3. ถอด [แผงฝาครอบ](#) ออก
4. ถอด [การ์ด Wi-Fi](#) ออก
5. ถอด [การ์ด WLAN](#) ออก
6. ถอด [ฝาครอบแผงควบคุม](#) ออก
7. ถอด [คีย์บอร์ด](#) ออก
8. ถอด [ชุดจอแสดงผล](#) ออก
9. ถอด [กรอบจอแสดงผล](#) ออก
10. ถอด [แผงจอแสดงผล LED](#) ออก



11. ถอดสกรูสองตัวที่ยึดกล่องที่จอแสดงผลเข้ากับแผงจอแสดงผล LED



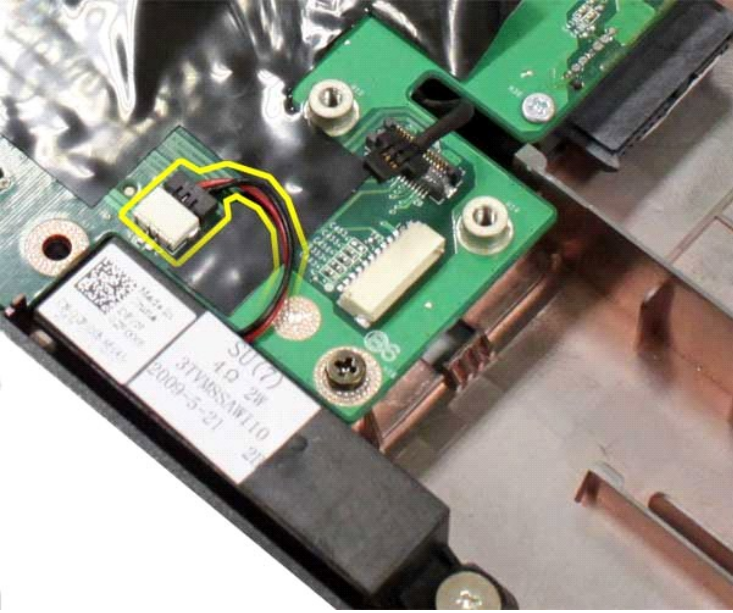
12. ค่อยๆ ปลดและถอดสายอินเวอร์เตอร์ของจอแสดงผลออกจากแผงจอแสดงผล LED



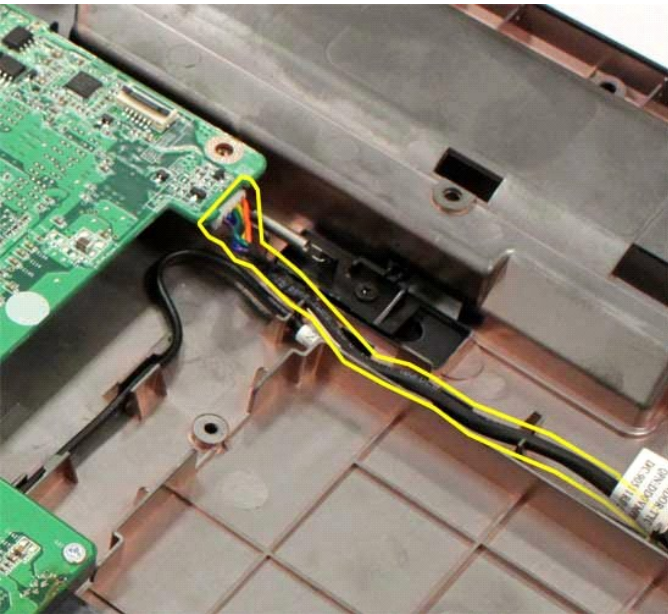
การใส่สายอินเวอร์เตอร์ของจอแสดงผลกลับเข้าที่

ปฏิบัติตามขั้นตอนด้านบนเพื่อใส่สายอินเวอร์เตอร์ของจอแสดงผลกลับเข้าที่

[กลับสู่หน้าหลัก](#)



17. ถอดสายไฟออกจากบอร์ดระบบ



18. ถอดสกรูห้าตัวที่ยึดบอร์ดระบบกับโครงเครื่องคอมพิวเตอร์



19. ยกบอร์ดระบบออกจากโครงเครื่องคอมพิวเตอร์



การใส่บอร์ดระบบกลับเข้าที่

ปฏิบัติตามขั้นตอนด้านบนเพื่อใส่บอร์ดระบบกลับเข้าที่

Vostro 1015



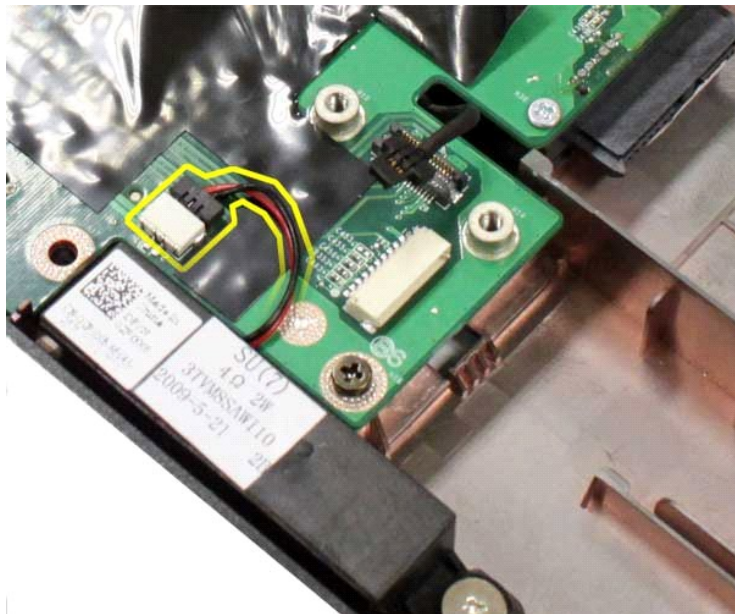
การถอดบอร์ดระบบ

1. ปฏิบัติตามขั้นตอนใน [ก่อนทำงานกับส่วนประกอบภายในของคอมพิวเตอร์](#)

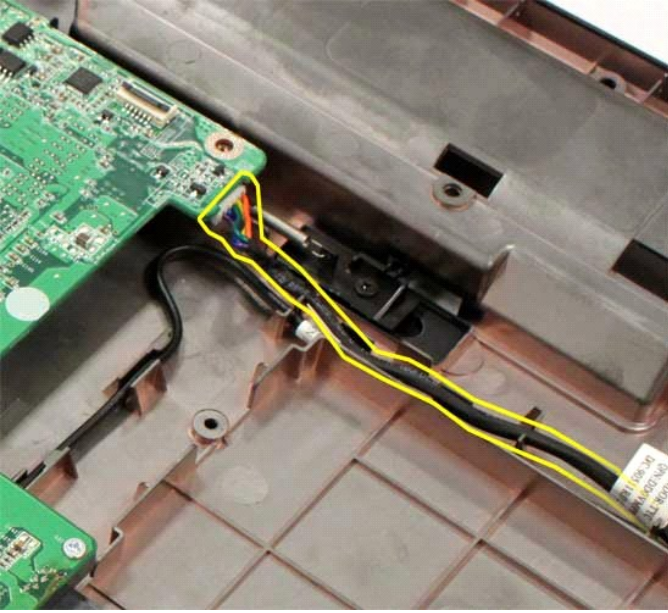
2. ถอด ExpressCard ออก
3. ถอดการ์ดหน่วยความจำออก
4. ถอดแบตเตอรี่ออก
5. ถอดแผงฝาครอบออก
6. ถอดการ์ดไอริสออก
7. ถอดโมดูลหน่วยความจำออก
8. ถอดการ์ด WLAN ออก
9. ถอดฝาครอบแผงควบคุมออก
10. ถอดคีย์บอร์ดออก
11. ถอดชุดจอแสดงผลออก
12. ถอดฟิวส์ฟิวส์ออก
13. ถอดพัดลมโปรเซสเซอร์ออก
14. ถอดบอร์ด I/O ออก
15. ถอดการเชื่อมต่อสายให้สายบลูทูธออก



16. ถอดสายของลำโพงออกจากบอร์ดระบบ



17. ถอดสายไฟออกจากบอร์ดระบบ



18. ถอดสกรูหกตัวที่ยึดบอร์ดระบบกับโครงเครื่องคอมพิวเตอร์



19. ยกบอร์ดระบบออกจากโครงเครื่องคอมพิวเตอร์



การใส่บอร์ดระบบกลับเข้าที่

ปฏิบัติตามขั้นตอนด้านบนเพื่อใส่บอร์ดระบบกลับเข้าที่

[\[LstCÁLDEŠUí kúletáEaú\]](#)



6. ทำซ้ำขั้นตอนที่ 4 และ 5 เพื่อถอดโมดูลหน่วยความจำชิ้นที่สองออก

การใส่โมดูลหน่วยความจำกลับเข้าที่

△ **ข้อควรระวัง:** ใส่โมดูลหน่วยความจำโดยท่ามุม 45 องศาเพื่อไม่ให้ช่องเสียบเสียหาย

ป้องกันตนเองไม่ให้กระแสไฟฟ้าไหลผ่านและประกอบโมดูลหน่วยความจำกลับเข้าที่:

1. ปรับแนวร่องในช่องต่อโมดูลหน่วยความจำโดยให้แท็บยึดอยู่ในช่องเสียบ
2. เลื่อนโมดูลเข้าไปในช่องเสียบโดยให้ท่ามุม 45 องศา แล้วหมุนลงจนกว่าจะได้ยินเสียงล็อกเข้าที่ หากไม่ได้ยินเสียงล็อกเข้าที่ ให้ถอดโมดูลออกแล้วใส่เข้าไปใหม่อีกครั้ง
3. ใส่แผงฝาครอบกลับเข้าที่
4. ใส่แบตเตอรี่กลับเข้าที่

[ใส่แบตเตอรี่กลับเข้าที่](#)

การ์ดหน่วยความจำ

คู่มือการบริการ Dell™ Vostro™ 1014/1015

คำเตือน: ก่อนทำงานกับส่วนประกอบภายในของคอมพิวเตอร์ กรุณาอ่านข้อมูลด้านความปลอดภัยที่นำมาพร้อมกับคอมพิวเตอร์ก่อน สำหรับข้อมูลเพิ่มเติมเกี่ยวกับข้อปฏิบัติด้านความปลอดภัยที่เหมาะสม สามารถดูได้จากโฆษณา การปฏิบัติตามกฎข้อบังคับ โดยเข้าไปที่ www.dell.com/regulatory_compliance



การถอดการ์ดหน่วยความจำ

1. ปฏิบัติตามขั้นตอนใน [ก่อนทำงานกับส่วนประกอบภายในของคอมพิวเตอร์](#)



2. ถอดการ์ดหน่วยความจำเพื่อปลดออกจากช่องใส่การ์ดหน่วยความจำในคอมพิวเตอร์



3. เลื่อนการ์ดหน่วยความจำออกจากคอมพิวเตอร์



การใส่การ์ดหน่วยความจำกลับเข้าที่

ปฏิบัติตามขั้นตอนด้านล่างเพื่อใส่การ์ดหน่วยความจำกลับเข้าที่

[ดูวิดีโอเกี่ยวกับขั้นตอนการใส่การ์ดหน่วยความจำกลับเข้าที่](#)

ถอดแบตเตอรี่

คู่มือการบริการ Dell™ Vostro™ 1014/1015

- คำเตือน:** ก่อนทำงานกับส่วนประกอบภายในของคอมพิวเตอร์ กรุณาอ่านข้อมูลด้านความปลอดภัยที่นำมาพร้อมกับคอมพิวเตอร์ก่อน สำหรับข้อมูลเพิ่มเติมเกี่ยวกับข้อปฏิบัติด้านความปลอดภัยที่เหมาะสม สามารถดูได้จากโฆษณา การปฏิบัติตามกฎข้อบังคับ โดยเข้าไปที่ www.dell.com/regulatory_compliance



การถอดแบตเตอรี่

1. ปฏิบัติตามขั้นตอนใน [ก่อนทำงานกับส่วนประกอบภายในของคอมพิวเตอร์](#)
2. ถอด [แบตเตอรี่](#) ออก
3. ถอดสกรูที่ยึดแบตเตอรี่กับคอมพิวเตอร์



4. ถอดแบตเตอรี่ออกจากเครื่องคอมพิวเตอร์



การใส่แบตเตอรี่กลับเข้าที่

ปฏิบัติตามขั้นตอนด้านล่างเพื่อใส่แบตเตอรี่กลับเข้าที่

[ใส่แบตเตอรี่กลับเข้าที่](#)



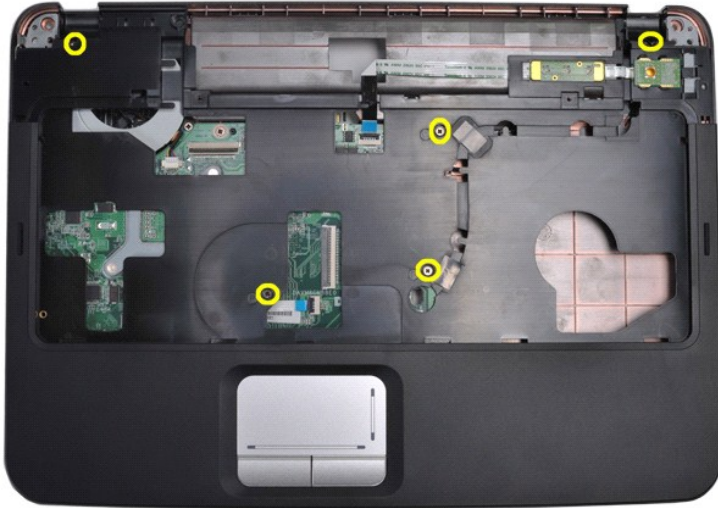
11. ถอดสกรูที่ยึดที่วางฝ่ามือกับคอมพิวเตอร์ในช่องใส่สื่อ



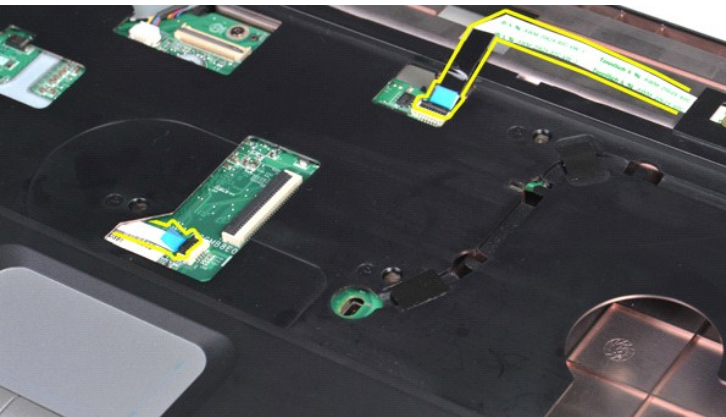
12. พลิกคอมพิวเตอร์กลับด้าน



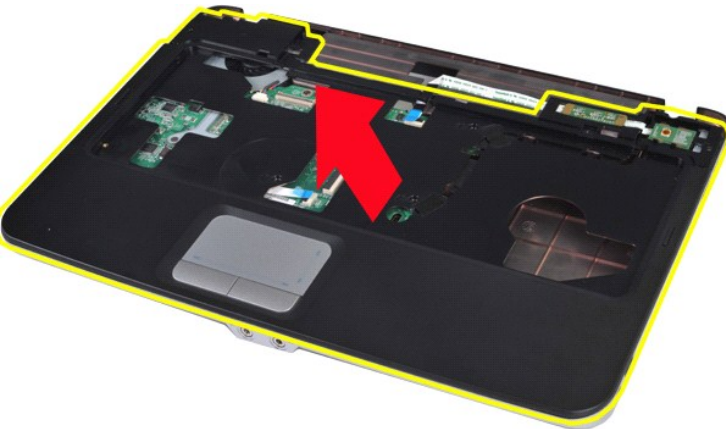
13. ถอดสกรูที่ยึดที่วางฝ่ามือกับคอมพิวเตอร์



14. ถอดสายของแผงควบคุมและที่วางฝ่ามือออกจากบอร์ดระบบ



15. ยกที่วางฝ่ามือออกจากฐานคอมพิวเตอร์



การใส่ที่วางฝ่ามือกลับเข้าที่

ปฏิบัติตามขั้นตอนด้านบนเพื่อใส่ที่วางฝ่ามือกลับเข้าที่

Vostro 1015



การถอดที่วางฝ่ามือ

1. ปฏิบัติตามขั้นตอนใน [ก่อนทำงานกับส่วนประกอบภายในของคอมพิวเตอร์](#)
2. ถอด**แบตเตอรี่** ออก
3. ถอด**อุปกรณ์ต่อจอย** ออก
4. ถอด**แผงฝาครอบ** ออก
5. ถอด**การ์ดจอ** ออก
6. ถอด**การ์ด WLAN** ออก
7. ถอด**แผงครอบแผงควบคุม** ออก
8. ถอด**คีย์บอร์ด** ออก
9. ถอด**จอแสดงผล** ออก



10. จากด้านล่างของคอมพิวเตอร์ ให้ถอดสกรูที่ยึดที่วางฝ่ามือกับคอมพิวเตอร์



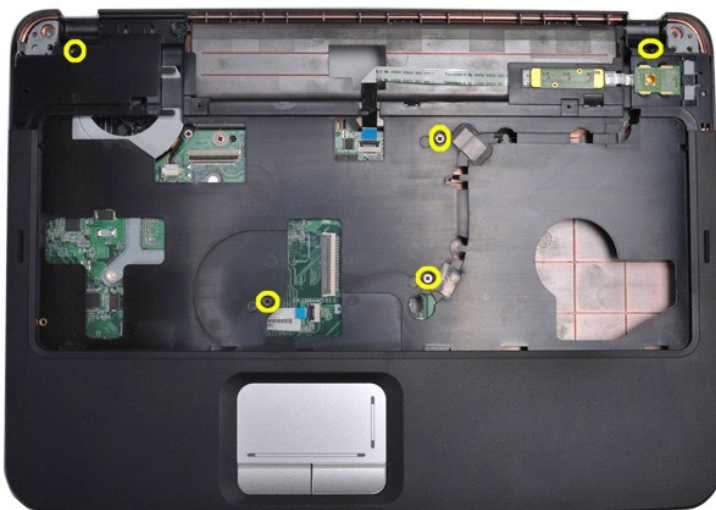
11. ถอดสกรูที่ยึดที่วางฝ่ามือกับคอมพิวเตอร์ในช่องใส่สื่อ



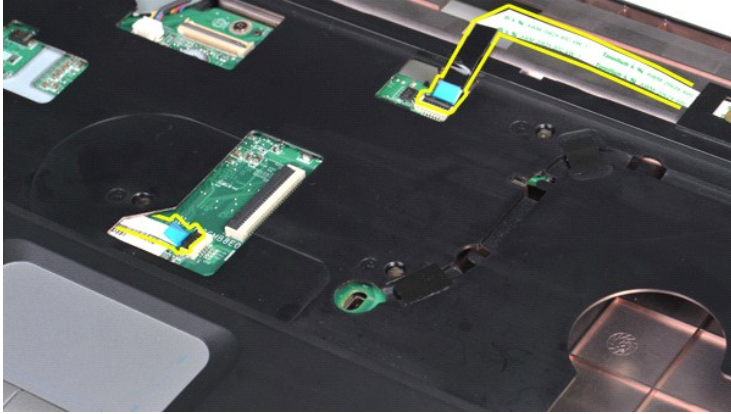
12. พลิกคอมพิวเตอร์คว่ำลง



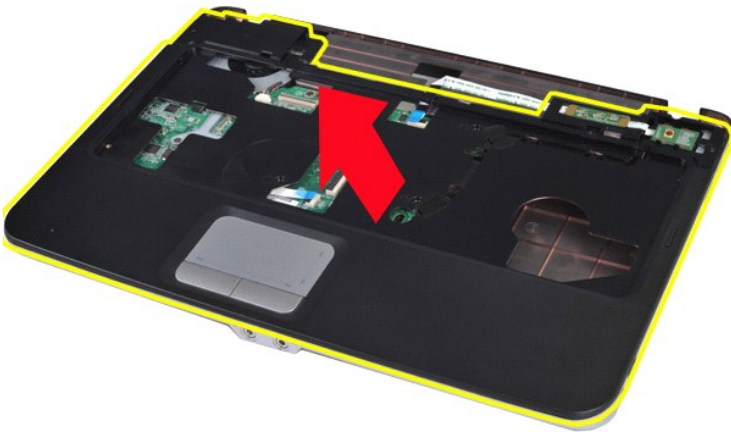
13. ถอดสกรูที่ยึดที่วางฝ่ามือกับคอมพิวเตอร์



14. ถอดสายของแผงควบคุมและที่วางฝ่ามือออกจากบอร์ดระบบ



15. ยกที่วางฝ่ามือออกจากฐานคอมพิวเตอร์



การใส่ที่วางฝ่ามือกลับเข้าที่

ปฏิบัติตามขั้นตอนด้านบนเพื่อใส่ที่วางฝ่ามือกลับเข้าที่

[แปลจากเว็บไซต์ของ HP](#)

โมดูลตัวประมวลผล

คู่มือการบริการ Dell™ Vostro™ 1014/1015

คำเตือน: ก่อนทำงานกับส่วนประกอบภายในของคอมพิวเตอร์ กรุณาอ่านข้อมูลด้านความปลอดภัยที่นำมาพร้อมกับคอมพิวเตอร์ก่อน สำหรับข้อมูลเพิ่มเติมเกี่ยวกับข้อปฏิบัติด้านความปลอดภัยที่เหมาะสม สามารถดูได้จากโฆษณา การปฏิบัติตามกฎข้อบังคับ โดยเข้าไปที่ www.dell.com/regulatory_compliance

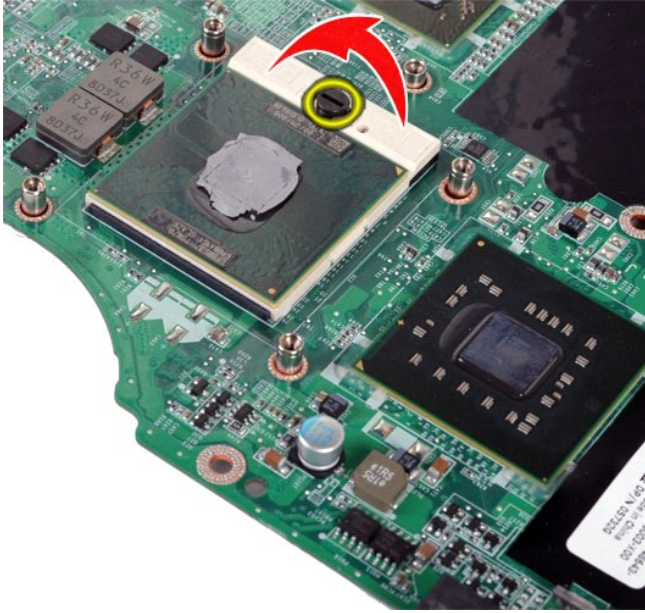
การถอดโมดูลตัวประมวลผล



1. ปฏิบัติตามขั้นตอนใน [ก่อนทำงานกับส่วนประกอบภายในของคอมพิวเตอร์](#)
2. ถอด [ExpressCard](#) ออก
3. ถอด [การ์ดหน่วยความจำ](#) ออก (ถ้ามี)
4. ถอด [แบตเตอรี่](#) ออก
5. ถอด [แผงฝาครอบ](#) ออก
6. ถอด [ฮาร์ดไดรฟ์](#) ออก
7. ถอด [โมดูลหน่วยความจำ](#) ออก
8. ถอด [การ์ด WLAN](#) ออก
9. ถอด [ฝาครอบแผงควบคุม](#) ออก
10. ถอด [คีย์บอร์ด](#) ออก
11. ถอด [จอแสดงผล](#) ออก
12. ถอด [แผงปุ่ม](#) ออก
13. ถอด [พัดลมโปรเซสเซอร์](#) ออก
14. ถอด [บอร์ด I/O](#) ออก
15. ถอด [การ์ดเครือข่ายไร้สายลง](#) ออก
16. ถอด [บอร์ดระบบ](#) ออก
17. ถอด [ชุดระบายความร้อน](#) ออก
18. วางโครงเครื่องไว้ และวางบอร์ดระบบไว้บนพื้นผิวที่แห้งและสะอาด



19. ใช้ไขควงปากแบนขนาดเล็กขันสกรูของซ็อกเก็ต ZIP ทวนเข็มนาฬิกาจนกว่าจะถึงตำแหน่งสุด



20. ถอดไขควงตัวประมวลผลออกจากบอร์ดระบบ




การใส่ไขควงตัวประมวลผลกลับเข้าที่

ปฏิบัติตามขั้นตอนด้านบนเพื่อใส่ไขควงตัวประมวลผลกลับเข้าที่

[ใส่ไขควงตัวประมวลผลกลับเข้าที่](#)

ลำโพง

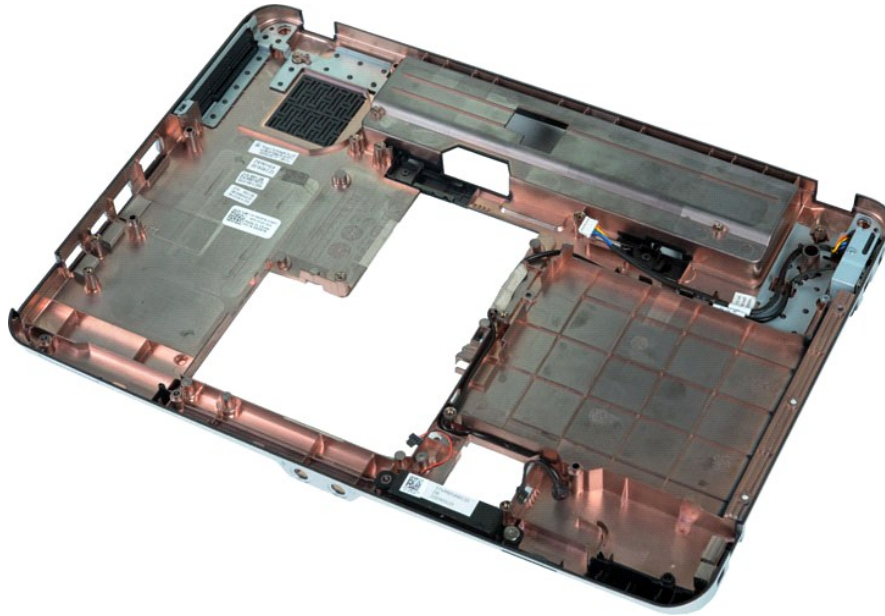
คู่มือการบริการ Dell™ Vostro™ 1014/1015

-  คำเตือน: ก่อนทำงานกับส่วนประกอบภายในของคอมพิวเตอร์ กรุณาอ่านข้อมูลด้านความปลอดภัยที่นำมาพร้อมกับคอมพิวเตอร์ก่อน สำหรับข้อมูลเพิ่มเติมเกี่ยวกับข้อปฏิบัติด้านความปลอดภัยที่เหมาะสม สามารถดูได้จากโฆษณา การปฏิบัติตามกฎข้อบังคับ โดยเข้าไปที่ www.dell.com/regulatory_compliance

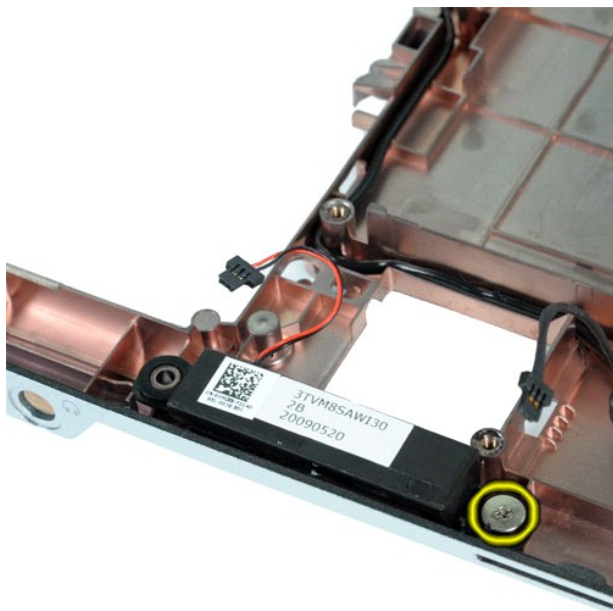
การถอดลำโพง



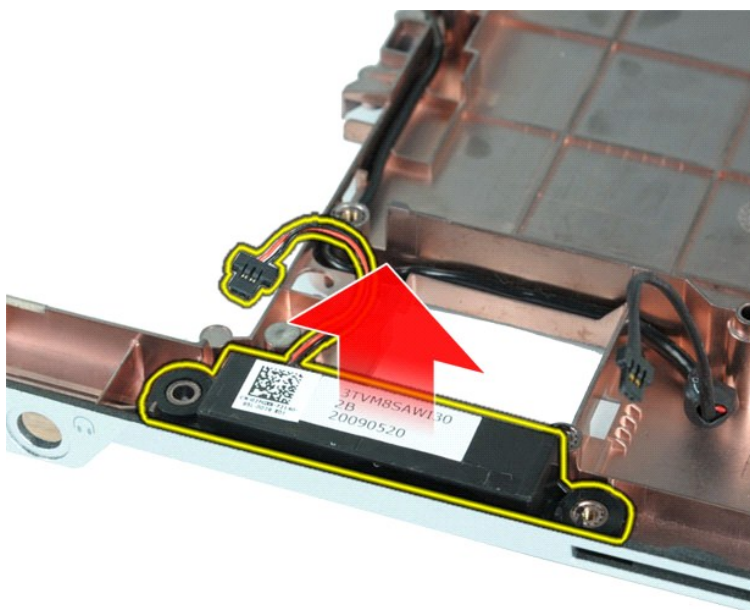
1. ปฏิบัติตามขั้นตอนใน [ก่อนทำงานกับส่วนประกอบภายในของคอมพิวเตอร์](#)
2. ถอด [ExpressCard](#) ออก (ถ้ามี)
3. ถอด [การ์ดหน่วยความจำ](#) ออก (ถ้ามี)
4. ถอด [แบตเตอรี่](#) ออก
5. ถอด [แผงควบคุม](#) ออก
6. ถอด [การ์ดจอ](#) ออก
7. ถอด [โมด็มหน่วยความจำ](#) ออก
8. ถอด [การ์ด WLAN](#) ออก
9. ถอด [แผ่นครอบแผงควบคุม](#) ออก
10. ถอด [คีย์บอร์ด](#) ออก
11. ถอด [ชุดจอแสดงผล](#) ออก
12. ถอด [ตัววางฝ่ามือ](#) ออก
13. ถอด [พัดลมโปรเซสเซอร์](#) ออก
14. ถอด [บอร์ด I/O](#) ออก
15. ถอด [การ์ดเครือข่ายไร้สาย Bluetooth®](#) ออก
16. ถอด [บอร์ดระบบ](#) ออก



17. ถอดสกรูที่ยึดลำโพงเข้ากับโครงเครื่องคอมพิวเตอร์ออก



18. ถอดส่วโพงออกจากเครื่องคอมพิวเตอร์



การใส่ลำโพงกลับเข้าที่

ปฏิบัติย้อนขั้นตอนด้านบนเพื่อใส่ลำโพงกลับเข้าที่

[ใส่ลำโพงกลับเข้าที่](#)

การ์ดเครือข่ายภายในแบบไร้สาย (WLAN)

คู่มือการบริการ Dell™ Vostro™ 1014/1015

คำเตือน: ก่อนทำงานกับส่วนประกอบภายในของคอมพิวเตอร์ กรุณาอ่านข้อมูลด้านความปลอดภัยที่นำมาพร้อมกับคอมพิวเตอร์ก่อน สำหรับข้อมูลเพิ่มเติมเกี่ยวกับข้อปฏิบัติด้านความปลอดภัยที่เหมาะสม สามารถดูได้จากโฆษณา การปฏิบัติตามกฎข้อบังคับ โดยเข้าไปที่ www.dell.com/regulatory_compliance

การถอดการ์ด WLAN



1. ปฏิบัติตามขั้นตอนใน [ก่อนทำงานกับส่วนประกอบภายในของคอมพิวเตอร์](#)
2. ถอด [แบตเตอรี่](#) ออก
3. ถอด [แผงฝาครอบ](#) ออก
4. ถอด [สายอากาศ](#) ให้ออก



5. ถอดสายอากาศออกจากการ์ด WLAN



6. ถอดสกรูที่ยึดการ์ด WLAN เข้ากับเครื่องคอมพิวเตอร์ออก



7. เลื่อนการ์ด WLAN ออกจากช่องใส่การ์ดบนบอร์ดระบบโดยทำมุม 45 องศา



การใส่การ์ด WLAN กลับเข้าที่

ปฏิบัติตามขั้นตอนด้านบนเพื่อใส่การ์ด WLAN กลับเข้าที่

[แปลคำและคู่มือที่แปลง่าย](#)

การตั้งค่าระบบ

คู่มือการบริการ Dell™ Vostro™ 1014/1015

- [เมนู](#)
- [ปุ่มกดสำหรับการนำทาง](#)
- [การเข้าสู่โปรแกรมการตั้งค่าระบบ](#)
- [ตัวเลือกของเมนูการตั้งค่าระบบ](#)

เมนู

เมนูจะช่วยให้คุณกำหนดลำดับการบูตเฉพาะครั้งได้โดยไม่ต้องเข้าสู่โปรแกรมการตั้งค่าระบบ

1. เปิด (หรือรีสตาร์ท) คอมพิวเตอร์
2. เมื่อเครื่องหมาย Dell™ ปรากฏขึ้น โทค <F12> ที่ตัวเลือกต่อไปนี้จะปรากฏขึ้น:

ฮาร์ดไดรฟ์ภายใน
ไดรฟ์ซีดี/ดีวีดี/CD-RW
Onboard NIC
การตั้งค่า BIOS
โปรแกรม Diagnostics

3. เลือกอุปกรณ์ที่คุณต้องการจะบูต แล้วกด <Enter>

คอมพิวเตอร์จะบูตโดยใช้อุปกรณ์ที่เลือก และในครั้งต่อไปที่คุณบูตคอมพิวเตอร์ใหม่ ลำดับการบูตก่อนหน้านี้จะถูกนำมาใช้เช่นเดิม

ปุ่มกดสำหรับการนำทาง

ใช้ปุ่มต่อไปนี้ไปยังที่ต่างๆ บนหน้าจอการตั้งค่าระบบ

ปุ่มกดสำหรับการนำทาง	
ขั้นตอน	ปุ่มกด
ขยายหรือยุบฟิลด์	<Enter>, ปุ่มลูกศรซ้ายหรือขวา หรือ +/-
ขยายหรือยุบฟิลด์ทั้งหมด	< >
ออกจาก BIOS	<Esc> คงสถานะเป็นตั้งค่า บันทึก/ออก ละทิ้ง/ออก
เปลี่ยนการตั้งค่า	ปุ่มลูกศรซ้ายหรือขวา
เลือกฟิลด์ที่จะเปลี่ยนแปลง	<Enter>
ยกเลิกการปรับเปลี่ยน	<Esc>
รีเซ็ตค่าเริ่มต้น	<Alt><F> หรือตัวเลือกเมนู โหลดค่าเริ่มต้น

การเข้าสู่โปรแกรมการตั้งค่าระบบ

คุณสามารถเข้าสู่โปรแกรมการตั้งค่าระบบได้โดยวิธีใดๆ ต่อไปนี้:

1. ใช้เมนู
1. กด <F2>

เมนู

1. เปิด (หรือรีสตาร์ท) คอมพิวเตอร์
2. เมื่อเครื่องหมาย Dell™ ปรากฏขึ้น โทค <F12> ที่
3. เน้นตัวเลือกเพื่อเข้าสู่โปรแกรมการตั้งค่าระบบ แล้วกด <Enter>



หมายเหตุ: การเปลี่ยนแปลงในเมนูจะไม่ก่อให้เกิดการเปลี่ยนแปลงใดๆ กับลำดับการบูตที่จัดเก็บไว้ในโปรแกรมการตั้งค่าระบบ

<F2>

1. เปิด (หรือรีสตาร์ท) คอมพิวเตอร์
2. เมื่อเครื่องหมาย Dell ปรากฏขึ้น โทค <F2> ที่

หากคุณไม่สามารถเข้าสู่โปรแกรมการตั้งค่าระบบได้ด้วยการกด <F2> เมื่อเครื่องหมาย Dell ปรากฏขึ้น ให้ลองดูว่าจะเห็นเดสก์ท็อปของ Windows จากนั้นให้รีสตาร์ทคอมพิวเตอร์และกด <F2> เมื่อไฟของคีย์บอร์ดสว่างขึ้นครั้งแรก

ตัวเลือกของเมนูการตั้งค่าระบบ

ตารางต่อไปนี้อธิบายตัวเลือกเมนูสำหรับการตั้งค่าระบบ

ทั่วไป	
ตัวเลือก	คำอธิบาย
	ส่วนนี้จะแสดงคุณลักษณะฮาร์ดแวร์หลักของคอมพิวเตอร์ ไม่มีตัวเลือกที่กำหนดค่าได้ในส่วนนี้

ข้อมูลระบบ	<ul style="list-style-type: none"> 1 ข้อมูลระบบ <ul style="list-style-type: none"> o เวอร์ชันของ BIOS o บัญการบริการ o บัญสินทรัพย์ o บัญเจ้าของ 1 ข้อมูลหน่วยความจำ <ul style="list-style-type: none"> o หน่วยความจำที่ติดตั้ง o หน่วยความจำที่ใช้ได้ o ความเร็วของหน่วยความจำ o โหมดแชนเนลของหน่วยความจำ o เทคโนโลยีของหน่วยความจำ o ขนาด DIMM A o ขนาด DIMM B 1 ข้อมูลตัวประมวลผล <ul style="list-style-type: none"> o ประเภทของตัวประมวลผล o จำนวนคอร์ o ID ตัวประมวลผล o ความเร็วนาฬิกาปัจจุบัน o ความเร็วนาฬิกาต่ำสุด o ความเร็วนาฬิกาสูงสุด 1 ข้อมูลอุปกรณ์ <ul style="list-style-type: none"> o ฮาร์ดไดรฟ์หลัก o อุปกรณ์ในช่องคงที่ o ตัวควบคุมการแสดงผล o เวอร์ชันของ BIOS การแสดงผล o หน่วยความจำการแสดงผล o ประเภทของจอ o ความละเอียดของระบบ o ตัวควบคุมระบบเสียง o ตัวควบคุมโมเด็ม o อุปกรณ์ Wi-Fi o อุปกรณ์ Bluetooth®
ข้อมูลแบตเตอรี่	แสดงสถานะของแบตเตอรี่หลัก แสดงประเภทของอะแดปเตอร์ AC ที่ต่อกับคอมพิวเตอร์
ลำดับการบูต	<p>คอมพิวเตอร์จะพยายามบูตตามลำดับของอุปกรณ์ที่ระบุในรายการนี้:</p> <ul style="list-style-type: none"> 1 ดิสก์ไดรฟ์ 1 อุปกรณ์เก็บข้อมูลแบบ USB 1 ไดรฟ์ซีดี/ดีวีดี/CD-RW 1 ฮาร์ดไดรฟ์ภายใน (IRRT) 1 Cardbus NIC 1 Onboard NIC <p>รายการนี้จะระบุลำดับที่ BIOS ทำการค้นหาอุปกรณ์ในขณะที่ค้นหากระบวนการปฏิบัติการที่จะบูตด้วย</p> <p>ในการเปลี่ยนลำดับการบูต ให้เลือกอุปกรณ์ที่จะเปลี่ยนในรายการ จากนั้นคลิกลูกศรขึ้น/ลง หรือใช้แป้น PgUp/PgDn เพื่อเปลี่ยนลำดับการบูตของอุปกรณ์</p> <p>เมื่อต้องการลบอุปกรณ์ออกจากรายการบูต ให้เอาเครื่องหมายออกจากกล่องกาเครื่องหมาย</p>
วันที่/เวลา	แสดงค่าวันที่และเวลาปัจจุบัน

การกำหนดค่าระบบ	
ตัวเลือก	คำอธิบาย
หมายเหตุ:	กลุ่มการกำหนดค่าระบบประกอบด้วยตัวเลือกและการตั้งค่าที่เกี่ยวข้องกับอุปกรณ์ระบบที่รวมอยู่ภายใน (ขึ้นอยู่กับคอมพิวเตอร์และอุปกรณ์ที่ติดตั้ง รายการที่แสดงในส่วนนี้อาจปรากฏอยู่หรือไม่ก็ได้)
NIC ในตัว	ใช้หรือไม่ใช้ตัวควบคุม LAN ในบอร์ดระบบ การตั้งค่าเริ่มต้น: เปิดใช้งานด้วย PXE
การทำงาน SATA	ตัวเลือกนี้จะกำหนดโหมดการทำงานของตัวควบคุมฮาร์ดไดรฟ์ SATA ภายใน มีการตั้งค่าคือ ปิดการทำงาน , ATA และ AHCI การตั้งค่าเริ่มต้น: AHCI
อุปกรณ์เปิดเดสก์	ใช้กล่องกาเครื่องหมายเพื่อเปิด/ปิดการใช้งานของอุปกรณ์ต่อไปนี้: <ul style="list-style-type: none"> 1 โมเด็มภายใน 1 โมเด็มไร้สาย 1 กล้อง 1 การ์ดสื่อ, PC การ์ด และ 1394 1 พอร์ต USB ภายนอก 1 ExpressCard การตั้งค่าเริ่มต้น: เปิดใช้งานทั้งหมด

การแสดงผล	
ตัวเลือก	คำอธิบาย
ความสว่างของ LCD	ตัวเลือกนี้ (แสดงเป็นแถบเลื่อนสำหรับการใช้งานแบตเตอรี่และการใช้ไฟกระแสสลับ) จะตั้งค่าความสว่างของจอเมื่อเปิดขึ้นเซอร์ความสว่างภายนอก

ความปลอดภัย	
ตัวเลือก	คำอธิบาย
	ช่องนี้จะช่วยให้คุณสามารถกำหนด เปลี่ยน หรือลบรหัสผ่านของผู้ดูแลระบบได้ รหัสผ่านของผู้ดูแลระบบทำให้สามารถเปิดใช้งานคุณลักษณะการรักษาความปลอดภัยหลายอย่างเมื่อมีการตั้งค่าซึ่งประกอบด้วย:

รหัสผ่านของผู้ดูแลระบบ	<ul style="list-style-type: none"> 1 จำกัดการเปลี่ยนแปลงการตั้งค่าในโปรแกรมการตั้งค่า 1 จำกัดการปิดเปิดที่ระบุไว้ในเมนู <F12> ไว้ใช้กับอุปกรณ์ที่เปิดใช้งานในช่วง ลำดับการบูต 1 ป้องกันการเปลี่ยนป้ายเจ้าของและป้ายสินทรัพย์ 1 ใช้แทนรหัสผ่านของระบบ ถ้าระบบให้ป้อนรหัสผ่านระหว่างที่เครื่องเปิดทำงาน <p>เมื่อเปลี่ยนรหัสผ่านนี้แล้ว จะมีผลทันที</p> <p>ถ้าคุณลบรหัสผ่านของผู้ดูแลระบบ รหัสผ่านของระบบจะถูกลบด้วย รหัสผ่านของผู้ดูแลระบบยังสามารถใช้ลบรหัสผ่านของฮาร์ดไดรฟ์ได้ ด้วยเหตุนี้ คุณจึงไม่สามารถตั้งรหัสผ่านของผู้ดูแลระบบได้ ถ้ามีการตั้งรหัสผ่านระบบหรือฮาร์ดไดรฟ์ไว้แล้ว คุณต้องตั้งรหัสผ่านของผู้ดูแลระบบก่อน ถ้าใช้ร่วมกับรหัสผ่านของระบบและ/หรือฮาร์ดไดรฟ์</p>
รหัสผ่านระบบ	ฟิลต์นี้จะช่วยให้คุณกำหนด เปลี่ยน หรือลบรหัสผ่านของระบบได้
รหัสผ่านของฮาร์ดไดรฟ์ภายใน	ช่องนี้ใช้สำหรับกำหนด เปลี่ยน หรือลบรหัสผ่านที่ฮาร์ดไดรฟ์ภายใน ของระบบได้ การเปลี่ยนแปลงจะมีผลทันทีและต้องมีการรีเซ็ตระบบ รหัสผ่านของฮาร์ดไดรฟ์จะติดไปกับฮาร์ดไดรฟ์ด้วย ดังนั้นฮาร์ดไดรฟ์จะได้รับการปกป้องแม้จะติดตั้งไว้ในระบบอื่นก็ตาม
ข้ามรหัสผ่าน	ตัวเลือกนี้ใช้สำหรับข้ามรหัสผ่านระบบและรหัสผ่านของฮาร์ดไดรฟ์ภายในระหว่างการเริ่มระบบใหม่หรือเมื่อกลับจากโหมดสแตนด์บาย การตั้งค่าได้แก่ ปิดการทำงาน ข้ามเมื่อบูตใหม่ ข้ามเมื่อกลับสู่สถานะทำงาน และข้ามเมื่อบูตใหม่และกลับสู่สถานะทำงาน ระบบจะให้ป้อนรหัสผ่านระบบและรหัสผ่านของฮาร์ดไดรฟ์ภายในเสมอ เมื่อเปิดเครื่องในขณะอยู่ในสถานะ "ไม่ได้ใช้งาน (บูตด้วยการกดปุ่ม Power)" การตั้งค่าเริ่มต้น: ปิดการทำงาน
เปลี่ยนรหัสผ่าน	ตัวเลือกนี้ใช้สำหรับกำหนดว่าจะอนุญาตให้มีการเปลี่ยนรหัสผ่านระบบและฮาร์ดไดรฟ์หรือไม่ เมื่อตั้งรหัสผ่านของผู้ดูแลระบบไว้ ไขกลองกาเครื่องหมายเพื่ออนุญาตหรือยกเลิกการเปลี่ยนรหัสผ่าน การตั้งค่าเริ่มต้น: อนุญาตให้เปลี่ยนรหัสผ่านที่ไม่ใช่รหัสผ่านของผู้ดูแลระบบ
Computrace®	ช่องนี้ใช้สำหรับเปิดใช้งานหรือปิดการทำงานของอินเทอร์เฟซโมดูลของ BIOS สำหรับซอฟต์แวร์ Computrace (ตัวเลือก) การตั้งค่าคือ ปิดใช้งาน ปิดการทำงาน และเปิดใช้งาน ตัวเลือก เปิดใช้งานและปิดการทำงาน จะเปิดใช้งานหรือปิดการทำงานของคุณลักษณะอย่างถาวร และไม่สามารถเปลี่ยนแปลงได้อีก

ประสิทธิภาพ	
ตัวเลือก	คำอธิบาย
การสนับสนุนมัลติคอร์	ไขกลองกาเครื่องหมายเพื่อเปิด/ปิดการสนับสนุนมัลติคอร์สำหรับ CPU การตั้งค่าเริ่มต้น: เปิดใช้การสนับสนุนมัลติคอร์ ถูกเลือกไว้
โหมดเสียงรบกวนของฮาร์ดไดรฟ์	ตัวเลือกนี้ช่วยให้คุณเพิ่มประสิทธิภาพและปรับปรุงระดับเสียงรบกวนของฮาร์ดไดรฟ์ได้ตามความต้องการ การตั้งค่าได้แก่ ข้าม เงียบ และประสิทธิภาพ การตั้งค่าเริ่มต้น: ข้าม

การจัดการพลังงาน	
ตัวเลือก	คำอธิบาย
การสนับสนุนการเปิดระบบผ่าน USB	ไขกลองกาเครื่องหมายนี้เพื่อเปิด/ปิดการทำงานของอุปกรณ์ USB ในการเปิดระบบจากสถานะสแตนด์บาย คุณลักษณะนี้จะใช้ได้เฉพาะเมื่อต่ออะแดปเตอร์ AC เท่านั้น ถ้าอะแดปเตอร์ AC ถูกลบออกระหว่างสแตนด์บาย BIOS จะปิดพลังงานทั้งหมดจากพอร์ต USB เพื่อประหยัดพลังงานของแบตเตอรี่
เปิดเครื่องผ่าน LAN	ช่องนี้ช่วยให้สามารถเปิดเครื่องคอมพิวเตอร์จากสถานะปิดเครื่องเมื่อใช้สัญญาณ LAN พิเศษหรือจากสถานะ "ไฮเบอร์เนตเมื่อใช้สัญญาณ LAN" ไร้สายพิเศษ การเปิดจากสถานะสแตนด์บายจะ "ไม่ได้รับผลกระทบจากการตั้งค่านี" และจะต้องเปิดใช้งานในระบบปฏิบัติการ <ul style="list-style-type: none"> 1 ปิดการทำงาน ไม่อนุญาตให้ระบบเปิดเครื่องเมื่อได้รับสัญญาณเปิดเครื่องจาก LAN หรือ LAN ไร้สาย 1 LAN เท่านั้น อนุญาตให้ระบบเปิดเครื่องเมื่อได้รับสัญญาณ LAN พิเศษ การตั้งค่าเริ่มต้น: ปิดการทำงาน

การทำงาน POST	
ตัวเลือก	คำอธิบาย
ค่าเตือนของอะแดปเตอร์	ไขกลองกาเครื่องหมายนี้เพื่อเปิดใช้งาน/ปิดการทำงานของข้อความเตือนของ BIOS เมื่อคุณใช้อะแดปเตอร์ไฟฟ้าบางอย่าง BIOS จะแสดงข้อความเหล่านี้ถ้าคุณพยายามใช้อะแดปเตอร์ไฟฟ้าที่มีความจุเกินไปสำหรับการกำหนดค่าของคุณ การตั้งค่าเริ่มต้น: เปิดใช้งาน
แป้นตัวเลข (ในคีย์)	ตัวเลือกนี้ช่วยให้คุณเลือกวิธีการหนึ่งในสองวิธีที่จะเปิดใช้แป้นตัวเลขที่รวมอยู่ในคีย์บอร์ดภายใน <ul style="list-style-type: none"> 1 ปุ่ม Fn เท่านั้น ใช้แป้นตัวเลขได้เฉพาะเมื่อคุณกดปุ่ม <Fn> เท่านั้น 1 ใช้ Num Lk แป้นตัวเลขจะใช้ได้เมื่อ (1) Num Lock LED สว่าง และ (2) ไม่มีคีย์บอร์ดภายนอกต่ออยู่ โปรดทราบว่าจะระบอบอาจไม่ได้ตรวจพบทันทีเมื่อมีการต่อคีย์บอร์ดภายนอก เมื่อโปรแกรมการตั้งค่าทำงานอยู่ ช่องนี้จะไม่ผลใดๆ โปรแกรมการตั้งค่าจะทำงานในโหมดปุ่ม Fn เท่านั้น การตั้งค่าเริ่มต้น: ปุ่ม Fn เท่านั้น
Numlock LED	ไขกลองกาเครื่องหมายนี้เพื่อเปิดใช้งาน/ปิดการทำงานของ Num Lock LED เมื่อระบบบูต การตั้งค่าเริ่มต้น: เปิดใช้งาน
การจำลอง USB	ตัวเลือกนี้กำหนดว่า BIOS จะจัดการกับอุปกรณ์ USB อย่างไร เมื่อไม่มีระบบปฏิบัติการที่รับรู้ USB การจำลอง USB จะมีการเปิดใช้งานเสมอระหว่าง POST ไขกลองกาเครื่องหมายเพื่อเปิดใช้งาน/ปิดการทำงานของคุณลักษณะนี้ การตั้งค่าเริ่มต้น: เปิดใช้งาน
การจำลองปุ่ม Fn	ช่องนี้ใช้สำหรับใช้งานปุ่ม <Scroll Lock> บนคีย์บอร์ด PS/2 ในลักษณะเดียวกับที่ปุ่ม <Fn> บนคีย์บอร์ดภายในของคอมพิวเตอร์ ไขกลองกาเครื่องหมายเพื่อเปิดใช้งาน/ปิดการทำงานของคุณลักษณะนี้ คีย์บอร์ด USB ไม่สามารถจำลองปุ่ม <Fn> ถ้าผู้ใช้ระบบปฏิบัติการ ACPI เช่น Microsoft® Windows® XP คีย์บอร์ด USB จะจำลองเฉพาะปุ่ม <Fn> ในโหมดที่ไม่ใช่ ACPI (เช่น เมื่อทำงานใน DOS) การตั้งค่าเริ่มต้น: เปิดใช้งาน

การบูตแบบเร็ว	<p>ช่องนี้จะช่วยเร่งความเร็วของกระบวนการบูตด้วยการข้ามขั้นตอนการทำงานร่วมกันบางอย่าง</p> <ul style="list-style-type: none"> 1 ขึ้นต่ำ บูตอย่างรวดเร็วเว้นกรณีที่มีการอัปเดต BIOS มีการเปลี่ยนแปลงหน่วยความจำ หรือ POST ก่อนหน้าไม่เสร็จสมบูรณ์ 1 ครบถ้วน ไม่ข้ามขั้นตอนในกระบวนการบูต 1 อัตโนมัติ อนุญาตให้ระบบปฏิบัติการควบคุมการตั้งค่านี้ (สามารถใช้งานได้เฉพาะเมื่อระบบปฏิบัติการสนับสนุน Simple Boot Flag) <p>การตั้งค่าเริ่มต้น: ขึ้นต่ำ</p>
---------------	---

ระบบไร้สาย	
ตัวเลือก	คำอธิบาย
อุปกรณ์ไร้สาย	<p>ใช้กล่องกาเครื่องหมายเพื่อเปิด/ปิดการใช้งานของอุปกรณ์ไร้สายต่อไปนี้ ตัวเลือกที่ใช้ได้คือ WLAN ภายใน และ Bluetooth ภายใน</p> <p>การตั้งค่าเริ่มต้น: เปิดใช้งาน</p>

การบำรุงรักษา	
ตัวเลือก	คำอธิบาย
ป้ายการบริการ	<p>ช่องนี้จะแสดงป้ายการบริการของระบบ ถ้าไม่ได้ตั้งค่าป้ายการบริการไม่ว่าจะด้วยเหตุใด คุณสามารถใช้ช่องนี้เพื่อตั้งค่าดังกล่าว</p> <p>ถ้ายังไม่ได้ตั้งค่าป้ายการบริการสำหรับระบบนี้ คอมพิวเตอร์จะแสดงหน้าจอเมื่อผู้ใช้เข้าสู่ BIOS คุณจะได้รับความถี่ป้อนป้ายการบริการ</p>
ป้ายลินทรีพ	<p>ช่องนี้ใช้สำหรับสร้างป้ายลินทรีพระบบ ช่องนี้จะอัปเดตได้เฉพาะกรณีที่ยังไม่ได้ตั้งค่าป้ายลินทรีพไว้</p>






[แปลคำอธิบายให้ละเอียด](#)

โปรแกรม Diagnostics

คู่มือการบริการ Dell™ Vostro™ 1014/1015

- ไฟแสดงสถานะของอุปกรณ์
- ไฟสถานะแบตเตอรี่
- ประจุและสภาพของแบตเตอรี่
- ไฟแสดงสถานะคีย์บอร์ด
- รหัสแสดงข้อผิดพลาดของไฟแสดงสถานะของอุปกรณ์

ไฟแสดงสถานะของอุปกรณ์

-  สว่างขึ้นเมื่อคุณเปิดเครื่องคอมพิวเตอร์ และจะพริบเมื่อคอมพิวเตอร์อยู่ในโหมดการจัดการพลังงาน
-  สว่างเมื่อคอมพิวเตอร์อ่านหรือเขียนข้อมูล
-  สว่างคงที่หรือพริบเพื่อแสดงสถานะการชาร์จของแบตเตอรี่
-  สว่างเมื่อมีการเปิดใช้งานระบบเครือข่ายไร้สาย
-  สว่างเมื่อมีการเปิดใช้งานการ์ดที่ใช้เทคโนโลยีไร้สาย Bluetooth® เมื่อต้องการปิดฟังก์ชันการทำงานของเทคโนโลยีไร้สายลงให้เพียงอย่างเดียว ให้คลิกขวาที่ไอคอนบลูทูธในถาดระบบและคลิก **ปิดการใช้งานสัญญาณบลูทูธ**

ไฟสถานะแบตเตอรี่

ถ้าคอมพิวเตอร์เชื่อมต่อกับเต้ารับไฟฟ้า ไฟแบตเตอรี่จะทำงานดังต่อไปนี้:

- กะพริบแสงสีเหลืองสลบกับสีน้ำเงิน มีการต่ออะแดปเตอร์ AC ที่ไม่ผ่านการตรวจสอบหรือไม่รองรับ และไม่ใช้ของ Dell กับคอมพิวเตอร์ของคุณ
- กะพริบแสงสีเหลืองสลบแสงคงที่สีน้ำเงิน แบตเตอรี่ทำงานล้มเหลวชั่วคราวโดยมีอะแดปเตอร์ AC อยู่
- กะพริบแสงสีเหลืองตลอดเวลา แบตเตอรี่ทำงานล้มเหลวร้ายแรงโดยมีอะแดปเตอร์ AC อยู่
- ไฟดับ แบตเตอรี่มีการชาร์จเต็มโดยมีอะแดปเตอร์ AC อยู่
- ไฟสีน้ำเงินติดสว่าง แบตเตอรี่อยู่ในโหมดชาร์จโดยมีอะแดปเตอร์ AC อยู่




ประจุและสภาพของแบตเตอรี่

เมื่อต้องการตรวจสอบปริมาณพลังงานในแบตเตอรี่ ให้กดและปล่อยปุ่มแสดงสถานะที่เกจวัดการชาร์จแบตเตอรี่ เพื่อให้ไฟแสดงระดับพลังงานติดสว่างขึ้น ไฟแต่ละดวงจะแทนค่าพลังงานประมาณ 20% ของพลังงานทั้งหมดในแบตเตอรี่ ตัวอย่างเช่น ถ้าไฟสว่างสี่ดวง แสดงว่าแบตเตอรี่มีประจุเหลืออยู่ 80% ถ้าไฟไม่ติดสว่างขึ้นแม้แต่ดวงเดียว แสดงว่าแบตเตอรี่หมดแล้ว

เมื่อต้องการตรวจสอบสภาพของแบตเตอรี่โดยใช้เกจวัดพลังงาน ให้กดปุ่มแสดงสถานะที่เกจวัดพลังงานแบตเตอรี่ค้างไว้อย่างน้อย 3 วินาที ถ้าไม่มีไฟติดสว่างขึ้นมา แสดงว่าแบตเตอรี่อยู่ในสภาพดี และมีความจุไฟฟ้าเหลืออยู่มากกว่า 80% ของความจุแรกเริ่ม ไฟแต่ละดวงที่ติดสว่างขึ้นจะแสดงถึงความจุไฟฟ้าที่ลดน้อยลงเรื่อยๆ ถ้าไฟค้างติดสว่างพร้อมกัน แสดงว่าแบตเตอรี่มีความจุไฟฟ้าเหลืออยู่ไม่ถึง 60% และคุณควรเปลี่ยนแบตเตอรี่ก้อนใหม่



ไฟแสดงสถานะคีย์บอร์ด









ไฟสีเขียวที่อยู่ด้านบนของคีย์บอร์ดบ่งชี้ลักษณะต่อไปนี้:

-  สว่างเมื่อเปิดใช้งานแป้นตัวเลข
-  สว่างเมื่อเปิดใช้งานฟังก์ชัน Caps Lock
-  สว่างเมื่อเปิดใช้งานฟังก์ชัน Scroll Lock

รหัสแสดงข้อผิดพลาดของไฟแสดงสถานะของอุปกรณ์

ตารางต่อไปนี้ จะแสดงรหัสของไฟแสดงสถานะที่อาจปรากฏขึ้นในสถานการณ์ที่ไม่มีผลการดำเนินการ POST (no-POST)

ลักษณะที่ปรากฏ	คำอธิบาย	ขั้นตอนต่อไป
 <p>สว่าง-กะพริบ-กะพริบ</p>	ไม่ได้ติดตั้ง SODIMMs 15	<ol style="list-style-type: none">ติดตั้งหน่วยความจำที่ระบบรองรับในกรณีที่มีการติดตั้งหน่วยความจำไว้แล้ว ให้เปลี่ยนหน่วยความจำลงในช่องเสียบแต่ละช่องอีกครั้งลองนำหน่วยความจำที่ทราบว่ายู่ในสภาพที่ดีจากคอมพิวเตอร์เครื่องอื่นมาเสียบ หรือเปลี่ยนหน่วยความจำใหม่เปลี่ยนบอร์ดระบบ
 <p>กะพริบ-สว่าง-สว่าง</p>	บอร์ดระบบมีข้อผิดพลาด	<ol style="list-style-type: none">เสียบตัวประมวลผลใหม่อีกครั้งเปลี่ยนบอร์ดระบบเปลี่ยนตัวประมวลผล

<p>กะพริบ - สว่าง - กระพริบ</p> 	<p>แผงหน้าจอ LCD มีข้อผิดพลาด</p>	<ol style="list-style-type: none"> 1. เปลี่ยนสาย LCD ใหม่อีกครั้ง 2. เปลี่ยนแผงหน้าจอ LCD 3. เปลี่ยนการ์ดแสดงผล/บอร์ดระบบ
<p>ดับ - กระพริบ - ดับ</p> 	<p>การเข้ากันได้ของหน่วยความจำมีข้อผิดพลาด</p>	<ol style="list-style-type: none"> 1. ดัดตั้งหน่วยความจำที่เข้ากันได้ 2. ในกรณีที่ติดตั้งหน่วยความจำไว้สองตัว ให้ถอดออกหนึ่งตัวและทำการทดสอบ ลองเลือกหน่วยความจำตัวอื่นในช่องเสียบเดียวกันนั้นและทำการทดสอบ ลองนำหน่วยความจำทั้งสองนั้นมาเสียบในช่องเสียบอีกช่องหนึ่ง 3. เปลี่ยนหน่วยความจำ 4. เปลี่ยนบอร์ดระบบ
<p>สว่าง - กระพริบ - สว่าง</p> 	<p>พบหน่วยความจำแต่มีข้อผิดพลาด</p>	<ol style="list-style-type: none"> 1. เปลี่ยนหน่วยความจำใหม่อีกครั้ง 2. ในกรณีที่ติดตั้งหน่วยความจำไว้สองตัว ให้ถอดออกหนึ่งตัวและทำการทดสอบ ลองเลือกหน่วยความจำตัวอื่นในช่องเสียบเดียวกันนั้นและทำการทดสอบ ลองนำหน่วยความจำทั้งสองนั้นมาเสียบในช่องเสียบอีกช่องหนึ่ง 3. เปลี่ยนหน่วยความจำ 4. เปลี่ยนบอร์ดระบบ
<p>ดับ - กระพริบ - กระพริบ</p> 	<p>โมเด็มมีข้อผิดพลาด</p>	<ol style="list-style-type: none"> 1. เปลี่ยนโมเด็มใหม่อีกครั้ง 2. เปลี่ยนโมเด็ม 3. เปลี่ยนบอร์ดระบบ
<p>กะพริบ - กระพริบ - กระพริบ</p> 	<p>บอร์ดระบบมีข้อผิดพลาด</p>	<ol style="list-style-type: none"> 1. เปลี่ยนบอร์ดระบบ
<p>กะพริบ - กระพริบ - ดับ</p> 	<p>ROM เสริมมีข้อผิดพลาด</p>	<ol style="list-style-type: none"> 1. เปลี่ยนอุปกรณ์ใหม่อีกครั้ง 2. เปลี่ยนอุปกรณ์ใหม่ 3. เปลี่ยนบอร์ดระบบ
<p>ดับ - สว่าง - ดับ</p> 	<p>อุปกรณ์จัดเก็บข้อมูลมีข้อผิดพลาด</p>	<ol style="list-style-type: none"> 1. เปลี่ยนฮาร์ดไดรฟ์และฮาร์ดไดรฟ์ใหม่อีกครั้ง 2. ทดสอบคอมพิวเตอร์ด้วยการใช้ฮาร์ดไดรฟ์และฮาร์ดไดรฟ์เท่านั้น 3. เปลี่ยนอุปกรณ์ที่ทำให้เกิดความผิดปกติ 4. เปลี่ยนบอร์ดระบบ
<p>กะพริบ - กระพริบ - สว่าง</p> 	<p>การ์ดแสดงผลมีข้อผิดพลาด</p>	<ol style="list-style-type: none"> 1. เปลี่ยนบอร์ดระบบ

การเพิ่มและการใส่ชิ้นส่วนกลับเข้าที่


คู่มือการบริการ Dell™ Vostro™ 1014/1015

- [ExpressCard](#)
- [แบตเตอรี่](#)
- [แผงฝาครอบ](#)
- [หน่วยความจำ](#)
- [ฝาครอบแผงควบคุม](#)
- [จอแสดงผล](#)
- [พัดลมโปรเซสเซอร์](#)
- [พอร์ต I/O](#)
- [บอร์ดระบบ](#)
- [ชุดระบายความร้อน](#)
- [การ์ดหน่วยความจำ](#)
- [อะแดปเตอร์](#)
- [ฮาร์ดไดรฟ์](#)
- [การ์ดเครือข่ายภายในแบบไร้สาย \(WLAN\)](#)
- [คีย์บอร์ด](#)
- [ที่วางฝ่ามือ](#)
- [ถาดกระดอม](#)
- [การ์ดภายในที่ใช้เทคโนโลยีไร้สาย Bluetooth®](#)
- [ลำโพง](#)
- [โมดูลตัวประมวลผล](#)

ข้อกำหนดเฉพาะ

คู่มือการบริการ Dell™ Vostro™ 1014/1015

- [ข้อมูลระบบ](#)
- [หน่วยความจำ](#)
- [สัญญาณเสียง](#)
- [แบตเตอรี่](#)
- [ตัวอ่านการ์ดหน่วยความจำแบบ 5-in-1](#)
- [จอแสดงผล](#)
- [กล้อง \(อุปกรณ์เสริม\)](#)
- [ขนาด](#)
- [ตัวประมวลผล](#)
- [การเชื่อมต่อ](#)
- [คีย์บอร์ด](#)
- [พอร์ตและช่องต่อ](#)
- [การแสดงผล](#)
- [ทัชแพด](#)
- [อะแดปเตอร์ AC](#)
- [ลักษณะการใช้งาน](#)

 **หมายเหตุ:** ข้อเสนอที่มีให้อาจต่างกันในแต่ละภูมิภาค สำหรับข้อมูลเพิ่มเติมเกี่ยวกับการกำหนดค่าคอมพิวเตอร์ของคุณ กรุณาคลิก Start (หรือคลิก Start ใน Windows® XP) → Help and Support แล้วเลือกตัวเลือกเพื่อดูข้อมูลเกี่ยวกับคอมพิวเตอร์ของคุณ

ข้อมูลระบบ	
ชิพเซ็ตระบบ	Intel® GM45
ขนาดของบัสข้อมูล	64 บิต
ขนาดของบัส DRAM	บัสขนาด 64 บิต แบบช่องทางคู่ 2 เส้นทาง
ขนาดแอดเดรสบัสของตัวประมวลผล	36 บิต
Flash EPROM	1 MB

ตัวประมวลผล	
ประเภทของตัวประมวลผล	ตัวประมวลผล Intel Core™ 2, Intel Core 2 Duo หรือ Intel Celeron® (ชื่อเกิด P)
L2 cache	3 MB หรือ 6 MB
ความเร็วของบัสภายนอก	667 และ 800 MHz

หน่วยความจำ	
ช่องต่อโมดูลหน่วยความจำ	ช่องเสียบ DIMM สองช่อง
ความจุของหน่วยความจำ	สูงถึง 1 (หนึ่ง DIMM), 2 (หนึ่ง DIMM หรือ สอง DIMM) หรือ 4 GB (สอง DIMM)
ประเภทหน่วยความจำ	DDR2 800 MHz (เฉพาะหน่วยความจำแบบ Non-ECC เท่านั้น)
หน่วยความจำขั้นต่ำ	1 GB
หน่วยความจำสูงสุด	4 GB

การเชื่อมต่อ	
โมเด็ม	โมเด็ม Conexant CX20548-11Z ในตัว ความเร็ว 56 กิโลบิตต่อวินาที
อะแดปเตอร์เครือข่าย	10/100/1000 Ethernet LAN บนแผงวงจรระบบ
ตัวควบคุมเครือข่าย	Realtek RTL8111DL
ระบบไร้สาย	สนับสนุนเครือข่าย WLAN PCI-e Mini-Card: Dell WLAN 5100 หรือ Broadcom WLAN1397_1510 เทคโนโลยีไร้สาย Bluetooth® 355 V2.0 และ Bluetooth 360 V2.1 (อุปกรณ์เสริม)
กล้อง	2.0MP และซอฟต์แวร์สำหรับกล้องที่เกี่ยวข้อง (อุปกรณ์เสริม)

สัญญาณเสียง	
ชนิดของระบบเสียง	ตัวถอดสัญญาณเสียงรายละเอียดสูง (HDA) สองช่องทาง
ตัวควบคุมระบบเสียง	Conexant CX-20583-10z
การแปลงสัญญาณสเตอริโอ	24 บิต (ระบบสเตอริโอแบบดิจิทัลเป็นระบบสเตอริโอแบบอนาล็อก) 24 บิต (ระบบสเตอริโอแบบอนาล็อกเป็นระบบสเตอริโอแบบดิจิทัล)
อินเทอร์เฟซ:	
ภายใน	ระบบเสียงคุณภาพสูง
ภายนอก	ช่องต่อไมโครโฟน ช่องต่อขนาดเล็กสำหรับลำโพง/หูฟังระบบสเตอริโอ

ลำโพง	ลำโพงกำลังขับ 2 วัตต์ 4 โอห์ม หนึ่งชุด
วงจรมายสัญญาณเสียงสำหรับลำโพงภายใน	ของสัญญาณ 2 วัตต์ที่ 4 โอห์ม
ไมโครโฟนภายใน	ไมโครโฟนดิจิทัลเดี่ยว
ตัวควบคุมเสียง	เมนูต่างๆ ของโปรแกรม ปุ่มฟังก์ชันบนคีย์บอร์ด

คีย์บอร์ด	
จำนวนปุ่ม	105 (สหรัฐอเมริกา และแคนาดา) 106 (ยุโรป) 109 (ญี่ปุ่น)
การเรียงปุ่มบนคีย์บอร์ด	QWERTY/AZERTY/Kanji
ขนาด:	
มาตรฐาน	คีย์บอร์ดขนาดใหญ่ (ระยะห่างระหว่างปุ่ม 19 มม.)
ขนาดใหญ่สุด	359.4 มม. x 118.9 มม. x 5.2 มม. (14.15 x 4.681 x 0.205 นิ้ว)

แบตเตอรี่	
ประเภท	ลิเทียมไอออน "อัจฉริยะ" 4 หรือ 6 เซลล์
ขนาด:	
หนา	53.39 มม. (2.10 นิ้ว)
สูง	20.44 มม. (0.80 นิ้ว)
กว้าง	206.44 มม. (8.12 นิ้ว)
แรงดันไฟฟ้า:	
4 เซลล์	14.8 VDC
6 เซลล์	11.1 VDC
ช่วงอุณหภูมิ:	
ขณะใช้งาน	0° ถึง 35°C (32° ถึง 95°F)
เมื่อไม่ได้ใช้งาน	-20° ถึง 65°C (-4° ถึง 149°F)
ถ่านกระดุม	CR-2032 อายุการใช้งาน 4 ปี

พอร์ตและช่องต่อ	
ช่องต่อ ExpressCard	PCI ExpressCard หนึ่งช่องขนาด 34 มม.
USB	ช่องต่อมาตรฐาน USB 2.0 สี่ช่อง
การแสดงผล	ช่องต่อแบบ 15 ฐ
IEEE 1394	ช่องต่อขนาดเล็กแบบ 4 ขา

ตัวอ่านการ์ดหน่วยความจำแบบ 5-in-1	
ตัวควบคุมการ์ดบันทึกข้อมูล	Ricoh R5C847
ช่องต่อ	ช่องต่อการ์ดคอมโบแบบ 3-in-1
การ์ดที่รองรับ	SecureDigital (SD) SDIO MultiMediaCard (MMC) Memory Stick Memory Stick Pro

การแสดงผล		
ชนิดของการแสดงผล	แบบสำเร็จในตัว	
ตัวควบคุมการแสดงผล	Intel GM45	
หน่วยความจำการแสดงผล	หน่วยความจำของระบบ	Dynamic Video Memory Technology (DVMT)
	1 GB	512 MB
	2 GB	782 MB
	3 GB	1294 MB
	4 GB	1550 MB
อินเทอร์เฟซ LCD	LVDS	
รองรับ TV	ช่องต่อ VGA	

จอแสดงผล

ชนิด (TFT แบบ active-matrix)	จอ HD ป้องกันแสงสะท้อน 14 นิ้ว จอ HD TrueLife 14 นิ้ว
ขนาด:	
สูง	309.4 มม. (12.2 นิ้ว)
กว้าง	174.0 มม. (6.9 นิ้ว)
แนวทะแยง	355.6 มม. (14.0 นิ้ว)
ความละเอียดสูงสุด	
WXGA ป้องกันแสงสะท้อน	1280x720 พร้อมสี 18 บิต (262K)
อัตราการกระพริบหน้าจอ	60 Hz
มุมทำงาน	0° (ปิดอยู่) ถึง 135°
มุมมองภาพ	
ตัวควบคุมเสียง	เมนูต่างๆ ของโปรแกรม ปุ่มฟังก์ชันบนคีย์บอร์ด
แนวนอน	±40°
แนวตั้ง	±15°/-30°
ระยะห่างระหว่างพิกเซล:	0.252x0.252 มม.
ตัวควบคุม	ความสว่างสามารถควบคุมได้ผ่านทางแป้นพิมพ์ลัด

ทัชแพด	
ความละเอียดของตำแหน่ง X/Y (โน้มน้าวการกราฟิก)	240 CPI
ขนาด (พื้นที่ทำงานของเซ็นเซอร์)	
กว้าง	75.4 มม. (2.97 นิ้ว)
สูง	38.0 มม. (1.50 นิ้ว)

กล้อง	
ความละเอียด	1280 X 720 พิกเซล (HD) @ 30FPS

อะแดปเตอร์ AC	
ประเภท	65 วัตต์
แรงดันไฟเข้า	100-240 VAC
กระแสไฟฟ้าเข้า (สูงสุด)	1.5 A
ความถี่ของกระแสไฟฟ้าเข้า	50-60 Hz
กระแสไฟฟ้าออก	
65 W	4.34 A (จ่ายได้สูงสุดที่ 4 วัตต์) 3.34 A (ต่อเมือง)
พิกัดแรงดันไฟฟ้าออก	19.50 VDC (+/- 1.0 VDC)
ขนาด:	
สูง	28.2 มม. (1.11 นิ้ว)
กว้าง	57.9 มม. (2.28 นิ้ว)
หนา	137.2 มม. (5.4 นิ้ว)
ช่วงอุณหภูมิ:	
ขณะใช้งาน	0° ถึง 35°C (32° ถึง 95°F)
เมื่อไม่ได้ใช้งาน	-40° ถึง 65°C (-40° ถึง 149°F)

ขนาด	
สูง:	
Vostro 1014	25.00-35.60 มม. (0.984-1.401 นิ้ว)
Vostro 1015	26.50-36.80 มม. (1.043-1.448 นิ้ว)
กว้าง:	
Vostro 1014	340 มม. (13.385 นิ้ว)
Vostro 1015	376 มม. (14.803 นิ้ว)
หนา:	
Vostro 1014	242.5 มม. (9.547 นิ้ว)
Vostro 1015	247.9 มม. (9.759 นิ้ว)
น้ำหนัก:	

ต่ำสุด	2.30 กก. (5.070 ปอนด์) พร้อมแบตเตอรี่ 6 เซลล์
สูงสุด	2.50 กก. (5.511 ปอนด์) พร้อมแบตเตอรี่ 6 เซลล์

ลักษณะการใช้งาน	
ช่วงอุณหภูมิ:	
ขณะใช้งาน	0° ถึง 35°C (32° ถึง 95°F)
เมื่อไม่ได้ใช้งาน	-40° ถึง 65°C (-40° ถึง 149°F)
ความชื้นสัมพัทธ์ (สูงสุด):	
ขณะใช้งาน	10% ถึง 90% (ไม่มีการควบแน่น)
เมื่อไม่ได้ใช้งาน	5% ถึง 95% (ไม่มีการควบแน่น)
ระดับการปนเปื้อนในอากาศ	G2 หรือน้อยกว่าตามที่กำหนดโดย ANSI/ISA-S71.04-1985

[รายละเอียดเพิ่มเติม](#)

การทำงานกับคอมพิวเตอร์ของคุณ

คู่มือการบริการ Dell™ Vostro™ 1014/1015

- [ก่อนทำงานกับส่วนประกอบภายในของคอมพิวเตอร์](#)
- [เครื่องมือที่แนะนำให้ใช้](#)
- [การปิดคอมพิวเตอร์](#)
- [หลังทำงานกับส่วนประกอบภายในของคอมพิวเตอร์](#)

ก่อนทำงานกับส่วนประกอบภายในของคอมพิวเตอร์

โปรดปฏิบัติตามคำแนะนำเพื่อความปลอดภัยต่อไปนี้เพื่อป้องกันความเสียหายที่อาจเกิดกับคอมพิวเตอร์และเพื่อความปลอดภัยของตัวเอง ให้อ่านแต่ละขั้นตอนที่ระบุในเอกสารนี้เป็นไปตามเงื่อนไขต่อไปนี้ นอก จากจะระบุไว้เป็นอย่างอื่น:

- 1 คุณได้ดำเนินการขั้นตอนนี้ใน [การทำงานกับส่วนประกอบภายในของคอมพิวเตอร์](#)
- 1 คุณได้อ่านข้อมูลด้านความปลอดภัยที่หน้าพร้อมกันคอมพิวเตอร์ของคุณแล้ว
- 1 ส่วนประกอบสามารถเปลี่ยนได้ หรือในกรณีที่เกิดข้อขัดแย้งกัน สามารถติดตั้งโดยย้อนขั้นตอนการถอดประกอบ

คำเตือน: ก่อนทำงานกับส่วนประกอบภายในของคอมพิวเตอร์ กรุณาอ่านข้อมูลด้านความปลอดภัยที่หน้าพร้อมกันคอมพิวเตอร์ก่อน สำหรับข้อมูลเพิ่มเติมเกี่ยวกับข้อปฏิบัติด้านความปลอดภัยที่เหมาะสม สามารถดูได้จากโฮมเพจ การปฏิบัติตามกฎข้อบังคับ โดยเข้าไปที่ www.dell.com/regulatory_compliance

ข้อควรระวัง: การซ่อมแซมจำนวนมากควรดำเนินการโดยช่างผู้ชำนาญเท่านั้น คุณควรดำเนินการแก้ไขปัญหาและซ่อมแซมอย่างง่าย ตามที่อนุญาตในเอกสารประกอบของผลิตภัณฑ์ หรือตามที่แนะนำโดยทีมบริการและสนับสนุนทางออนไลน์และทางโทรศัพท์ การรับประกันสินค้าไม่ครอบคลุมถึงความเสียหายที่เกิดจากการซ่อมบำรุงโดยบุคคลที่ไม่ได้รับอนุญาตจาก Dell อ่านและปฏิบัติตามคำแนะนำเพื่อความปลอดภัยที่มาพร้อมกับผลิตภัณฑ์

ข้อควรระวัง: เพื่อป้องกันไฟฟ้าสถิต ให้กำจัดไฟฟ้าสถิตในตัวคุณโดยการสวมสายรัดข้อมือป้องกันไฟฟ้าสถิต หรือให้สัมผัสพื้นผิวโลหะที่ไม่มีการเคลือบ เช่น ช่องต่อด้านหลังของคอมพิวเตอร์ เป็นระยะๆ

ข้อควรระวัง: จับอุปกรณ์และการ์ดต่างๆ ด้วยความระมัดระวัง ห้ามสัมผัสสวิตช์ส่วนประกอบหรือหน้าสัมผัสของการ์ด จับการ์ดโดยจับที่ขอบหรือที่แฉงยึดที่เป็นโลหะ จับส่วนประกอบ เช่น ตัวประมวลผล โดยจับที่ขอบ ห้ามจับที่ขาของส่วนประกอบ

ข้อควรระวัง: เมื่อปลดสาย ให้ดึงที่หัวต่อหรือที่ตัวปลั๊ก อยาดึงที่ตัวสาย สายบางชนิดใช้ขั้วต่อแบบล็อกได้ เมื่อต้องการถอดสายชนิดนี้ออก ให้กดตัวล็อกก่อนที่จะดึงสายออก และในขณะที่ดึงขั้วต่อออก ให้ดึงออกตรงๆ เพื่อไม่ให้ขาขั้วต่อหักหรืองอ ก่อนเสียบสาย ให้ตรวจสอบว่าขั้วต่อและช่องต่อตรงกันและอยู่ในตำแหน่งที่ถูกต้อง

หมายเหตุ: สีของคอมพิวเตอร์และของส่วนประกอบบางอย่างอาจไม่เหมือนกับสีที่แสดงในเอกสารนี้

เพื่อป้องกันไม่ให้อุปกรณ์ของคุณเสียหาย ให้ปฏิบัติตามขั้นตอนต่อไปนี้ก่อนทำงานกับส่วนประกอบภายในของคอมพิวเตอร์

- 1 ตรวจสอบว่าพื้นที่ผิวที่ใช้วางคอมพิวเตอร์นั้นเรียบและสะอาดเพื่อป้องกันไม่ให้ฝาครอบคอมพิวเตอร์มีรอยขีดข่วน
- 2 ปิดคอมพิวเตอร์ (กรุณาดูที่ [การปิดคอมพิวเตอร์](#))
- 3 ถอดคอมพิวเตอร์ออกจากขั้วต่อ (ต่อพ่วงอยู่) ให้ถอดคอมพิวเตอร์ออกจากขั้วต่อ

ข้อควรระวัง: ปลดสายเคเบิลสายเคเบิลออกจากคอมพิวเตอร์ก่อน แล้วจึงถอดสายจากอุปกรณ์เคเบิล

- 4 ปลดสายเคเบิลสายเคเบิลทั้งหมดออกจากคอมพิวเตอร์
- 5 ถอดปลั๊กคอมพิวเตอร์และอุปกรณ์ต่างๆ ทั้งหมดที่ต่ออยู่กับคอมพิวเตอร์ออกจากตัวรับปลั๊กไฟ
- 6 ถอดอะแดปเตอร์จากคอมพิวเตอร์ (ถ้ามี)
- 7 มัดผ้าจอบนหน้าจอแสดงผลของคอมพิวเตอร์คว่ำลงบนพื้นผิวเรียบ

ข้อควรระวัง: คุณต้องถอดแบตเตอรี่หลักออกก่อนทำการบำรุงรักษาคอมพิวเตอร์ เพื่อป้องกันไม่ให้อุปกรณ์ระบบเสียหาย

- 8 ถอดแบตเตอรี่หลัก (ดูที่ [แบตเตอรี่](#))
- 9 หายใจผ่านคอมพิวเตอร์ขึ้น
- 10 เปิดจอแสดงผล
- 11 กดปุ่มเปิด/ปิดเครื่องเพื่อให้อุปกรณ์ระบบต่อลงดิน

ข้อควรระวัง: เพื่อป้องกันไฟฟ้าดูด ให้ถอดปลั๊กคอมพิวเตอร์ออกจากตัวรับทุกครั้งก่อนจะเปิดหน้าจอแสดงผล

ข้อควรระวัง: ก่อนที่จะสัมผัสชิ้นส่วนภายในของคอมพิวเตอร์ ให้คลายประจุไฟฟ้าสถิตจากตัวคุณโดยการจับพื้นผิวโลหะที่ไม่มีการเคลือบ เช่น โลหะที่ด้านหลังของคอมพิวเตอร์ ในระหว่างปฏิบัติงาน ให้คอยสัมผัสพื้นผิวโลหะที่ไม่มีการเคลือบเป็นระยะๆ เพื่อคลายประจุไฟฟ้าสถิตซึ่งอาจทำความเสียหายกับส่วนประกอบภายในได้

- 12 ถอด ExpressCards หรือ Smart Cards ใดๆ ที่ติดตั้งไว้จากช่องเสียบ
- 13 ถอดการ์ดไดรฟ์ออก (กรุณาดูที่ [การ์ดไดรฟ์](#))

เครื่องมือที่แนะนำให้ใช้

ขั้นตอนต่างๆ ในเอกสารนี้จำเป็นต้องใช้เครื่องมือต่อไปนี้:


- 1 ไขควงปากแบนขนาดเล็ก
- 1 ไขควงหัวแฉกเบอร์ 0
- 1 ไขควงหัวแฉกเบอร์ 1
- 1 แห้งพลาสติกขนาดเล็กสำหรับมัด
- 1 ซีดีโปรแกรมปรับปรุงแฟลช BIOS

การปิดคอมพิวเตอร์

ข้อควรระวัง: เพื่อป้องกันการสูญหายของข้อมูล ให้บันทึกและปิดไฟล์ทั้งหมดที่เปิดอยู่ และออกจากโปรแกรมต่างๆ ก่อนที่จะปิดคอมพิวเตอร์

1. ปิดระบบปฏิบัติการ

- 1 ใน Windows Vista®:

คลิกที่ Start  แล้วคลิกลูกศรที่มุมขวาของเมนู Start ดังภาพที่แสดงไว้ด้านล่าง แล้วคลิก Shut Down



- 1 ใน Windows® XP:

คลิก Start → Turn Off Computer → Turn Off

คอมพิวเตอร์จะปิดหลังจากเสร็จสิ้นขั้นตอนการปิดระบบปฏิบัติการ

2. ตรวจสอบว่าได้ปิดคอมพิวเตอร์และอุปกรณ์ทั้งหมดที่ต่ออยู่กับคอมพิวเตอร์แล้ว ถ้าหลังจากปิดระบบปฏิบัติการแล้ว คอมพิวเตอร์และอุปกรณ์ที่ต่ออยู่ไม่ได้ปิดการทำงานโดยอัตโนมัติ ให้กดปุ่มเปิด/ปิดค้างไว้ประมาณ 4 วินาทีเพื่อปิดคอมพิวเตอร์พร้อมทั้งอุปกรณ์ที่ต่ออยู่

หลังทำงานกับส่วนประกอบภายในของคอมพิวเตอร์

หลังจากที่คุณดำเนินการเปลี่ยนชิ้นส่วนใดๆ เสร็จสิ้นแล้ว ตรวจสอบว่าคุณได้ต่ออุปกรณ์ภายนอก การ์ด และสายใดๆ ก่อนที่จะเปิดเครื่องคอมพิวเตอร์ของคุณ



ข้อควรระวัง: เพื่อไม่ให้คอมพิวเตอร์ชำรุดเสียหาย ให้ใช้เฉพาะแรมดเคอร์ที่ออกแบบขึ้นมาสำหรับคอมพิวเตอร์ Dell รุ่นนี้ โดยเฉพาะเท่านั้น ห้ามใช้แรมดเคอร์ที่ออกแบบขึ้นมาสำหรับคอมพิวเตอร์รุ่นอื่นๆ ของ Dell

1. ต่ออุปกรณ์ภายนอกใดๆ เช่น ตัวจำลองพอร์ต, battery slice หรือ media base แล้วเปลี่ยนการ์ดใดๆ เช่น ExpressCard
2. เสียบสายโทรศัพท์หรือสายเครือข่ายเข้ากับคอมพิวเตอร์



ข้อควรระวัง: สำหรับการเสียบสายเครือข่าย ให้เสียบสายเข้ากับอุปกรณ์เครือข่ายก่อน แล้วจึงเสียบสายอีกด้านเข้ากับคอมพิวเตอร์

3. เปลี่ยน [แบตเตอรี่](#)
4. เสียบปลั๊กคอมพิวเตอร์และอุปกรณ์ต่างๆ ทั้งหมดที่ต่ออยู่กับคอมพิวเตอร์เข้ากับเต้ารับปลั๊กไฟ
5. เปิดคอมพิวเตอร์

[การอัปเดต BIOS ให้ล่าสุด](#)